



EUSKAL AUTONOMIA ERKIDEGOA

# LAN-MERKATUAREN ERROLDA 2017

*ESKUALDEEN ARABERAKO EMAITZA NAGUSIAK*

*2018eko irailaren 21a*

*Enpleguko eta Gizarte Politiketako Sailaren Estatistika  
Organo Espezifikoa*





## SARRERA

Dokumentu honetan, 2017ko Lan Merkatuaren Erroldaren (LME) emaitza nagusiak biltzen dira, jarduerari, enpleguari eta langabeziari buruzkoak.

Eskaintzaren azterketan, LMEren helburu nagusia Euskal Autonomia Erkidegoko biztanleen lan-indarra ezagutzea da, lurralde historikoa baino txikiagoak diren eskualdeetan sailkatuta. Horretarako, LANEK jarduera eta harremanaren azterketarako emandako hurbilketa erabili da.

Azterketa hauen bidez, LMEk BAI edo Biztanleria Aktiboaren Inkesta eta BJA edo Biztanleria Jardueraren Arabera sailkatzeko inkesten informazio orokorra osatzen du lurralde historiko edo autonomia erkidegoa baino txikiagoak diren eskualdeetarako. Zehazki, jarduera, okupazioa eta langabeziari buruzko informazioa ematen du eskualdeka eta azpieskualdeka, EAEko udalerrri populatuena ere barne hartuz.

Lan Merkatuaren Errolda BJA inkestaren urteko azken hiruhilekoan egiten da, eta uneko egoera islatzen du. Emandako informazio guztia, beraz, urte bakoitzeko azken hiruhilekoari dagokio.

Izenak bestelakorik iradoki dezakeen arren, arrazoi historikoengatik gordetzen da, LME lagin bidezko operazioa da gaur egun eta lagina 12.500 etxebizitzakoa izan da, gutxi gorabehera (2017-2019ko taularen oinarria).

LMEren esplotazio estatistikoak 16 eta 64 urte arteko populazioa du ardatz, baina 65 urtetik gorako pertsona okupatuei buruzko informazioa ere eskuragarri dago. 2017ko lagina osatzen duten 16 eta 64 urte arteko pertsonak 17.816 dira (65 urte baino gehiago izan eta okupatuta daudenak barne).

Emaitza nagusiak biltzen dituen txostenarekin batera doan Eranskin Estatistikoaren amaieran LME egiteko erabiltzen diren 11 eskualde nagusiei buruzko informazio zehatza ematen da. Era berean, 11 eskualde horien zatiketarik eratorritako 40 azpieskualdeei buruzko informazioa ere bertan dago jasota.

2015etik, LME datuen estimazioa BAI berrian erabilitako doitze eredu jasotzailearekin bat dator, Eustateko lan honetan ezarritako metodologiarekin bat etorritik. 2015 urtea baino lehenagoko datuak BAI metodologia aplikatzen denekoa baino aurreragoko bertsioei dagokie.

# I.- OKUPAZIOAREN EBOLUZIOA

## 1. Okupazioaren goranzko lerroa orokorra izan zen 2015etik 2017ra bitarte, Aiaraldean izan ezik.

1.a taulan ikusten da nolako eboluzioa izan duen okupazioak EAEko eskualdeetako 16 urtetik 64 urtera bitarteko biztanleen artean. Taula horretan, 2007tik 2013ra artean okupatuta zeuden biztanleen zifra absolutuak jaso dira, bi urtez behingo datuekin. Era berean, 2013tik aurrera eskuragarri dauden urteko datuak ere jaso dira (2014, 2015 eta 2017). Bestalde, taulan ikusten da aldi bakoitzean nolakoa izan den urteko batez besteko aldakuntza-tasa, ehunekotan.

1.a. Taula

### Okupazio adierazleak eskualdeka Euskal Autonomia Erkidegoa. 2007-2017

	16tik 24 urtera bitarteko biztanle okupatuak Datu absolutuak							Urteko batez besteko aldakuntza-tasa %-tan					
	2007	2009	2011	2013	2014	2015	2017	2007/9	2009/11	2011/13	2013/14	2014/15	2015/2017
Eskualdeak	Abs.	Abs.	Abs.	Abs.	Abs.	Abs.	Abs.	%	%	%	%	%	%
<b>Guztira</b>	<b>970.957</b>	<b>947.259</b>	<b>924.295</b>	<b>886.256</b>	<b>880.728</b>	<b>887.864</b>	<b>910.965</b>	<b>-1,23</b>	<b>-1,22</b>	<b>-2,08</b>	<b>-0,62</b>	<b>0,81</b>	<b>1,29</b>
Gasteiz	124.625	123.998	121.889	116.084	117.690	117.227	119.755	-0,25	-0,85	-2,41	1,38	-0,39	1,07
Aiaraldea	19.944	19.109	19.993	17.075	17.666	17.669	17.337	-2,12	2,29	-7,59	3,46	0,01	-0,94
Eskuinaldea	72.626	70.721	70.745	66.135	64.326	65.172	67.240	-1,32	0,02	-3,31	-2,74	1,31	1,57
Bilbao	150.399	149.887	138.041	134.921	129.726	131.202	136.298	-0,17	-4,03	-1,14	-3,85	1,14	1,92
Ezkerraldea	170.931	168.679	162.470	149.954	149.170	154.196	155.817	-0,66	-1,86	-3,93	-0,52	3,37	0,52
Bizkaia-Kosta	54.778	53.921	52.291	53.345	53.806	54.413	56.511	-0,79	-1,52	1,00	0,87	1,13	1,91
Durungaldea	55.213	51.804	52.685	52.403	52.484	53.219	53.611	-3,14	0,85	-0,27	0,15	1,40	0,37
Donostialdea	217.074	210.520	205.913	198.772	198.086	197.689	202.928	-1,52	-1,10	-1,75	-0,35	-0,20	1,32
Tolosa-Goierri	52.150	48.942	49.399	48.686	48.949	48.739	50.638	-3,12	0,47	-0,72	0,54	-0,43	1,93
Debagoiena	29.259	27.398	27.928	26.091	26.535	26.000	27.337	-3,23	0,96	-3,34	1,70	-2,02	2,54
Debarrena	23.958	22.280	22.941	22.790	22.288	22.338	23.492	-3,57	1,47	-0,33	-2,20	0,22	2,55

Iturria: EOE, Enpleguko eta Gizarte Politiketako Saila. Lan Merkatuaren Errolda

Daturik nabariena da okupazioaren lerroa goranzkoa dela 2015etik 2017ra artean; salbuespen bat baino ez dago, Aiaraldea. Nolanahi ere, okupazioaren dinamikan alde garrantzitsuak daude eskualdeen artean, eta jarraian emango da horien berri.

### Okupazioa Deba bailarako eskualdeetan hazi zen gehien, eta Tolosa-Goierri zein Bizkaia Kostan ere nabarmen areagotu zen.

2015etik 2017ra bitartean, okupazio-tasak Deba bailarako eskualdeetan hazi ziren gehien; batez beste, urteko aldakuntza-tasa positiboa % 2,55eko izan zen Debarrenean, eta % 2,54koa Debagoiengan. Bi eskualde horietan, zifra horiekin argi ikusten da okupazioak nabarmen gora egin



zuela 2014-2015eko kontrako dinamikaren ostean; izan ere, garai horretan okupazioa % 0,22 baino ez zen handitu Debabarrenean, eta % 2,02 egin zuen behera Debagoiengan.

Bestalde, Gipuzkoako Tolosa-Goierri eskualdean ere urte batetik bestera handi samarra izan zen batez besteko hazkuntza-tasa (% 1,93 areagotu zen), nahiz eta Deba bailarakoa baino txikiagoa izan. Bizkaia Kostako tasa ere aipatzeko modukoa da (% 1,91). Bertan, tasa horrekin berretsi egiten da 2014tik 2015era artean ere izandako hazkuntza-lerro positiboa (% 1,13). Tolosa-Goierriin, berriz, Debako eskualdeen antzera, 2015-2017ko zifrekin ikusten da okupazioa argi berpizten ari zela, batik bat 2014-2015eko % 0,43ko beherakada kontuan hartuta.

**Hiriburuetakoko eskualdeetan, ordea, Bilbon soilik ikusten dira eskualde horien antzerako okupazioaren hazkuntza-tasak. Hala ere, Donostialdea eta Gasteiz suspertu egin dira 2014-2015eko beherakaden ostean.**

Hiriburuetakoko eskualdeetan, urteko hazkuntza-tasa % 1,92koa izan zen 2015etik 2017ra bitarte, batez beste. Bilboko tasak EAEn okupazioa gehien hazi zen eskualdeetako tasen parekoak ziren. Bertako okupazioaren eboluzioa eta Bizkaia Kostakoa antzekoak dira; izan ere, okupazioa % 1,14 areagotu zen 2014tik 2015era artean, eta Bizkaia Kostakoa ere bertsua izan zen garai horretan.

Eboluzioa ez zen horren aldekoa izan beste hiriburuetakoko eskualdeetan: Donostialdean, eta batez ere, Gasteizen. Alabaina, okupazioa nola aldatu zen adierazteko lerroa positiboa da 2015etik 2017ra artean. Zehatz-mehatz, urte batetik besterako batez besteko hazkuntza-tasa % 1,32 izan zen Donostialdean. Tolosa-Goierriin eta Debagoiengan bezalaxe, Donostialdean ere hautsi egin zen 2014-2015eko dinamika negatiboa, garai hartan okupazioak % 0,20 egin baitzuen behera. Gasteizen ere joera antzekoa izan zen. Izan ere, okupazioa % 0,39 txikiagotu zen 2014-2015ean, baina hortik aurrera, 2015etik 2017ra bitarte, gora egin zuen urtez urte, % 1,07.

Eskualde urbanizatuenetan, urteko batez besteko hazkuntza-tasa % 1,57koa izan zen Eskuinaldean, 2015etik 2017ra artean. Hortaz, Donostialdekoa eta Gasteizkoa baino tasa handiagoa izan zuen. Azken aldian, Eskuinaldeko okupazioa areagotu den erritmoa motelagoa izan da Bilboko baino. Haatik, gogoan izan behar da okupazioak nolako dinamismo handia izan zuen 2014-2015ean, % 1,31 areagotu baitzen, eta Bilbon, % 1,14, ordea.

**Kontrako dinamika nabariak Ezkerraldekoa, Durangaldekoa eta Aiaraldekoak izan ziren; ez alferrik, okupazioak behera egin zuen Aiaraldean.**

Eskualde urbanizatuenen artean, 2015etik 2017rako dinamismo txikiena Ezkerraldekoa izan zen, urtean okupazioa % 0,52 handitu zen eta. Horren antzera, Durangaldeko okupazioaren batez besteko hazkuntza-tasa % 0,37koa besterik ez zen izan.

Bi eskualde horietan, okupazioaren 2015-2017ko dinamika kezkatzeko modukoa da. Durangaldean, okupazioa oso gutxi hazi zen 2013-2014an (% 0,15). Ondoren, 2014tik 2015era bitarte, % 1,40 areagotu zen, ordea; eta azkenik, 2015-2017ko aldaketa ikusita, ematen du okupazioaren dinamiko ia egonkortu zela, gutxi-gutxi egin baitzuen aurrera (% 0,37). Ezkerraldeko egoeran ere ez dago argi. Okupazioa % 3,37 areagotu zen 2014tik 2015era, baina desazelerazio nabaria gertatu zen 2015-2017an, urteko batez besteko hazkuntza % 0,52 izan baitzen.

Dena den, eboluziorik txarrena Arabako Aiaraldekoa da. Zehazki, okupazioak % 3,46 gora egin zuen 2013-2014an, baina egonkortu egin zen 2014an eta 2015ean (% 0,01); 2015ean eta 2017an, aldiz, okupazioak % 0,94 behera egin zuen urtean, batez beste. Beherakada hori deigarria da; batetik, okupazioa areagotzen ari zen EAeko gainerako tokietan, eta bestetik, oso beherakada bizia izan zen.

### **Datuak azpieskualdeka**

Okupazioaren 2015etik 2017ra bitarteko zifrak azpieskualdeen arabera aztertzen direnean, okupazioa lurralde bakoitzean nola aldatu den ikusten da.

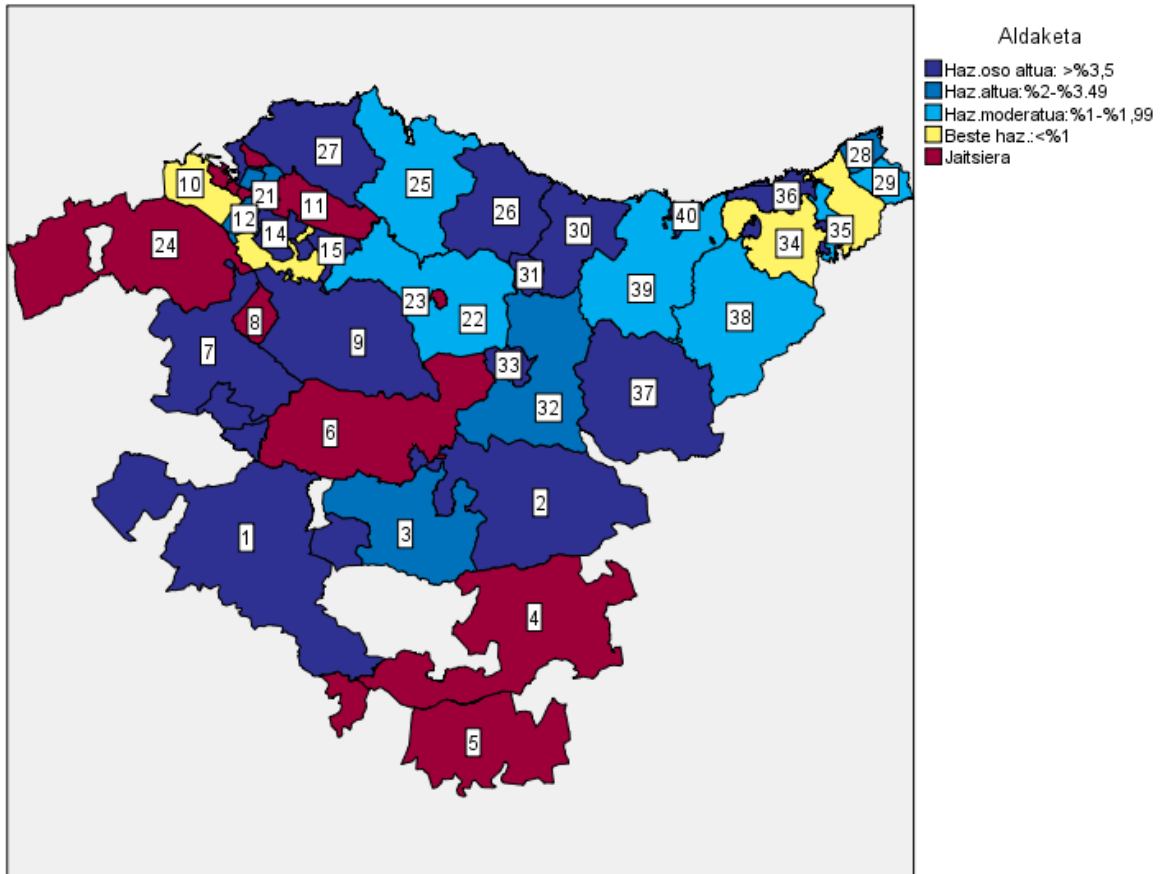
Dinamikarik onena izan duten tokietan, okupazioa % 3,5etik gora hazi zen 2015etik 2017ra artean. Bizkaian, hala gertatu zen Bilbo, Basauri, Galdakao eta Getxo udalerrietan, eta Arratia-Nerbioi, Markina-Ondarroa eta Plentzia-Mungia azpieskualdeetan. Orobat, 2015-2017an okupazioa % 2tik gora areagotu zen Barakaldon, Leioan eta Erandion. Halaber, Gernika-Bermeon eta Durangaldeko gainerako udalerrietan okupazioa ia % 2 hazi zen.

Gipuzkoan, bestalde, 2015etik 2017ra bitarte, okupazioa % 3,5 baino gehiago areagotu zen Arrasaten, Donostian, Zarautzen eta Goierriko azpieskualdean. Debagoieneko gainerako tokietan eta Hondarribian, berriz, % 2tik gora areagotu zen, eta Irunen, Errenterian, Tolosaldean eta Urola Kostako gainerakoan, aldiz, % 1 baino gehiago.

Arabian, 2015-2017an, okupazioa % 3,5etik gora hazi zen Arabako kuadriletan, Lautadako gainerakoan eta kantauriar isurialdearen gainerakoan. Gasteizen, aldiz, okupazioak % 2 baino gehiago egin zuen gora.

Aipatutako lurraldeetan ez bezala, EAeko azpieskualde batzuetan okupazioaren dinamika kaskarra izan zen, okupazioak behera egin zuen eta. Nagusiki, egoera horretan daude Bizkaiko Durango, Portugalete, Santurtzi eta Sestao udalerriak, eta Enkarterri zein Eskuinaldeko gainerakoa azpieskualdeak. Arabian, horixe gertatu zen Audio udalerrian eta Arabako Mendialdea, Arabako Errioxa eta Gorbeialdea azpieskualdeetan. Bestalde, nahiz eta 2015etik 2017ra bitartean okupazioak ez zuen behera egin Bizkaiko Eskuinaldearen gainerakoan eta Gipuzkoako Donostialdearen gainerakoan, % 1 baino gutxiago handitu zen.

## Okupazioaren aldaketa ehunekotan 2015 eta 2017 urteetan azpiekualdeka. EAE



1.- Arabako bailarak	11.- Eskuinaldeko gainerakoa	21.- Erandio	31.- Eibar
2.- Arabako Lautadako gain.	12.- Barakaldo	22.- Durangaldeko gainerakoa	32.- Debagoiena
3.- Gasteiz	13.- Basauri	23.- Durango	33.- Arrasate
4.- Arabako mendialdea	14.- Bilbao	24.- Enkarterri	34.- Donostialdeko gainerakoa
5.- Arabako Errioxa	15.- Galdakao	25.- Gernika-Bermeo	35.- Erreterria
6.- Gorbeialdea	16.- Getxo	26.- Markina-Ondarroa	36.- Donostia
7.- Arabako Kantaurialdeko g.	17.- Leioa	27.- Plentzia-Mungia	37.- Goierri
8.- Audio	18.- Portugalete	28.- Hondarribia	38.- Tolosaldea
9.- Arratia-Nerbioi	19.- Santurtzi	29.- Irun	39.- Urola Kosta, gainerakoa
10.- Ezkerraldeko gainerakoa	20.- Sestao	30.- Debabarreneko gainerakoa	40.- Zarautz

Oharra: Honako udalerrri hauen zenbakia ez da mapan agertzen: Getxo, Leioa, Santurtzi, Portugalete, Sestao eta Basauri. Udalerrri horien eta gainerako azpieskualdeen datuak SC5 taulan ikus daitezke (62. orrialdea)

### Okupazioa 2017an suspertu zen EAEko eskualdeetan, baina 2007koa baino txikiagoa izan zen oraindik ere, Bizkaia Kostan izan ezik.

Nahiz eta azken aldian enpleguak hobera egin duen, 2017ko okupazioa txikiagoa izan zen 2007koa baino EAEko ia eskualde guztietan, Bizkaia Kostan izan ezik. Bertan, okupazioa % 5 handitu zen 2013tik 2017ra bitartean, eta horren bidez konpentsatu egin zen 2007tik 2014ra arteko % 1,8ko beherakada. Nolanahi ere, 2014tik aurrera nabaritu zen okupazioa suspertzen hasia zela, eta horrek neurri handian mugatu zuen beherakada hori. Hartara, Bizkaia Kostako 2017ko okupazioa % 3,2 handiagoa izan zen 2007koa baino.

Zenbait eskualdetan, 2017ko okupazio txiki hori (2007koaren aldean) EAEko batezbestekoa baino % 6,2 txikiagoa izan zen. Halaxe gertatu zen Gasteizen (-% 3,9), Bizkaiko Durangaldean (-% 2,9), eta Gipuzkoako Debabarrenean (-% 1,9) eta Tolosa-Goierrin (-% 2,9). Alabaina, eskualde horietan okupazioak gora egin zuen 2014-2017an, EAEko % 3,4ko batezbestekoa, ia-ia. Egoera horretan egon zen Tolosa-Goierrin (% 3,5), baina hura baino nabarmen txikiagoa izan zen Durangaldean eta Gasteizen (% 2,1 eta % 1,8, hurrenez hurren). Hala ere, Debabarrenean okupazioa % 5,4 areagotu zen 2014tik 2017ra, eta hangoa soilik izan zen EAEko batezbestekoa baino handiagoa.

Donostialdean, Debagoienean eta Ezkerraldean, aitzitik, 2017ko okupazio txikia (2007koaren aldean) EAEko batezbestekoa baino handiagoa izan zen, beherakadak -% 6,5 eta -% 7,4 artekoak izan baitziren. 2014tik 2017ra bitarteko okupazioa Eskuinaldean soilik areagotu zen EAEko batezbestekotik gora; zehatz-mehatz, % 4,5 izan zen, Debagoieneko % 3 eta Donostialdeko % 2,4 baino handiagoa. Kontuan hartu behar da, dena den, Debagoieneko okupazioak krisi handia izan zuela 2014-2015ean.

Bestalde, 2007tik 2017ra bitarte, okupazioak gehien egin zuen behera Ezkerraldean (-% 8,8), Bilbon (-% 9,4) eta Aiaran (-% 13,1). Ezkerraldeko eta Bilboko egoera bestelakoa da, ordea; 2014tik 2017ra bitarte, okupazioa % 4,5 eta % 5,1 hazi zen, hurrenez hurren, EAEko batezbestekoa % 3,4 izanik. Aiaran, aitzitik, okupazioa % 1,9 txikiagotu zen 2014tik 2017ra artean; horrenbestez, 2007-2014ko krisiak eragindako ildo negatibotik jarraitu zuen.

#### 1.b.Taula

##### **2007 eta 2017 artean okupazioaren %aren aldakuntza eta bere fase ezberdinak. EAE**

	2007/2013	2013/2017	2007/2017
Eskualdeak	%	%	%
<b>Guztira</b>	<b>-9,3</b>	<b>3,4</b>	<b>-6,2</b>
Bizkaia-Kosta	-1,8	5,0	3,2
Debabarrena	-7,0	5,4	-1,9
Tolosa-Goierrin	-6,1	3,5	-2,9
Durangaldea	-4,9	2,1	-2,9
Gasteiz	-5,6	1,8	-3,9
Donostialdea	-8,7	2,4	-6,5
Debagoiena	-9,3	3,0	-6,6
Eskuinaldea	-11,4	4,5	-7,4
Ezkerraldea	-12,7	4,5	-8,8
Bilbao	-13,7	5,1	-9,4
Aiaraldea	-11,4	-1,9	-13,1

Iturria: EOE, Enpleguko eta Gizarte Politiketako Saila. Lan Merkatuaren Errolda





## 2. EAEko okupazio handieneko eskualdeak Debagoiena eta Tolosa-Goierri izan ziren. Bilbo, Ezkerraldea eta Aiara beste muturrean daude.

Okupazio handieneko EAEko eskualdeak Debagoiena eta Tolosa-Goierri izan ziren. Izan ere, 2015ean, 16tik 64 urtera arteko biztanleen % 71,6 eta % 70,1 okupatuta zeuden, hurrenez hurren.

Hortaz, Debagoiena eta Tolosa-Goierri dira EAEko eremu batzuetan krisiaren aurretik zegoen % 70eko okupazioa gainditu zuten eskualde bakarrak. Nolanahi ere, Debabarrena eta Durangaldea gertu-gertu daude, % 69,6ko eta % 69,4ko okupazioarekin, hurrenez hurren. Alabaina, Durangaldeko okupazio-koefizientea beste eskualde batzuetan baino gutxiago hazi zen 2015-2017an (ehuneko 0,8 puntu), eta 2015ean koefizienterik altuena izan bazuen ere, 2017an Gipuzkoako hiru eskualde horiek gainditu egin zuten. Ez alferrik, azken biurtekoan, bertako okupazioa nabarmen areagotu zen. Zehatz-mehatz, 2015-2017an okupatuta zeuden biztanleen proportzioa ehuneko 1,7 puntu areagotu zen Tolosa-Goierriin, 3,2 puntu Debabarrenean, eta 3,8 puntu Debagoienean.

Beste eskualde bat % 70etik gertu egon zen 2017an: Bizkaia Kosta. Izan ere, okupatuta zeuden biztanleen proportzioa 2,3 puntu areagotu zen 2015etik 2017ra artean, eta azken urte horretan % 68,7koa izan zen

### 2. Taula

#### Okupatuta dauden 16 eta 64 urte arteko biztanleen portzentajea eskualdeka (okupazio-koefizientea). 2015 eta 2017. Euskal Autonomia Erkidegoa

	2015	2017
Eskualdeak	%-tan	%-tan
<b>Guztira</b>	<b>64,7</b>	<b>66,4</b>
Debagoiena	67,8	71,6
Tolosa-Goierri	68,4	70,1
Debabarrena	66,4	69,6
Durangaldea	68,6	69,4
Bizkaia-Kosta	66,4	68,7
Donostialdea	66,1	67,3
Gasteiz	65,4	67,1
Eskuinaldea	63,6	66,2
Aiaraldea	64,9	64,3
Ezkerraldea	62,8	64,0
Bilbao	61,0	63,0
Debabarrena eta Bilboren arteko alderdia	6,8	8,7

Iturria: EOE, Enpleguko eta Gizarte Politiketako Saila. Lan Merkatuaren Errolda

Eskuinaldea, Gasteiz eta Donostialdea tartean geratu ziren 2017an, bertako okupazioa % 66,2tik % 67,3 artekoa izan baitzen. Eskualde horien artean, okupazioa Eskuinaldean areagotu zen gehien biurteko horretan (ehuneko 2,7 puntu); Gasteizen, 1,7 puntu, eta Donostialdean, 1,2 puntu. Eboluzio

horrekin, Eskuinaldea aldendu egin da 2015eko egoeratik, garai horretako okupazioa txikiagoa izan baitzen gerokoa baino. Aitzitik, Donostialdea eta Gasteiz 2007ko zifretatik urrun daude oraindik, orduan % 70,8 eta % 69,2 izan baitziren, hurrenez hurren.

Kontrako muturrean, okupatuta zeuden biztanleen proportzio txikienak Bilbon eta Ezkerraldean zeuden, % 63 eta % 64ko okupazio-koefizienteekin. Okupazio-aldaketei begiratzen badiegu, aitzitik, ikusten da Bilbon ehuneko bi puntu areagotu zela 2015eko % 61ekin alderatuta, EAEko batez besteko 1,7tik gora. Hartara, Bilboren eta Ezkerraldearen arteko distantzia txikiagoa izan zen lehenago baino, Ezkerraldeko okupazio-koefizientea 1,2 puntu hazi baitzen 2015etik aurrera.

Hala eta guztiz ere, Debagoieneko okupazioak zeharo aurrera egin zuenez azken bi urteetan, adierazleetan handitu egin da Bilborekiko distantzia. Izan ere, 6,8 puntuko tartea zegoen Debagoienaren alde, baina bi eskualdeen okupazio-koefizienteen arteko aldea dela eta, 2017an tartea 8,7 puntukoa izan zen. Hortaz, EAEko eskualdeen arteko okupazio-aldeak handitu egin ziren 2015-2017 biurtekoan.

Bestalde, Aiaran okupatuta zeuden biztanleen proportzioa % 64,9koa izan zen 2015ean, eta % 64,3ra pasatu zen 2017an. Hori dela eta, EAEko okupazio txikiena Aiaraldekkoa zen. Beraz, urrun gelditu da Aiaran 2007an lortutako % 71ko okupazioa.

## **Datuak azpieskualdeka**

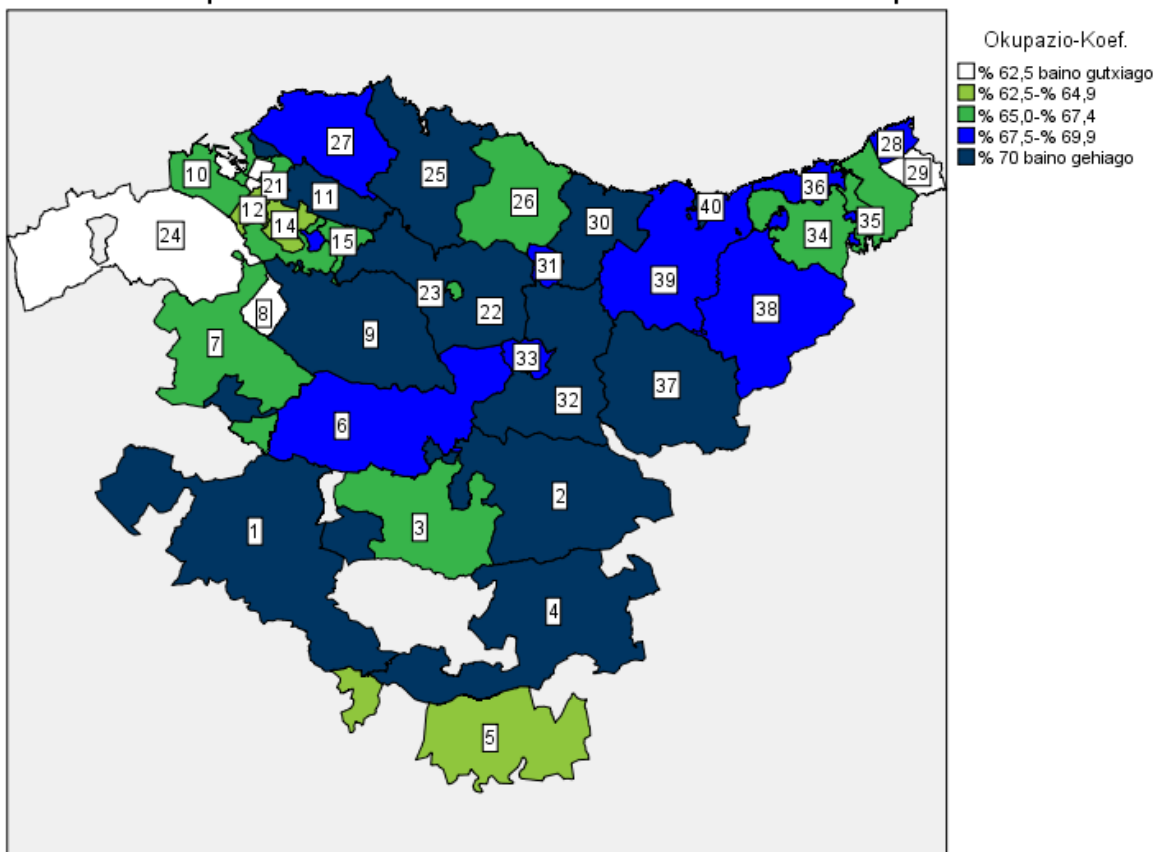
Desberdintasunak are argiagoak dira okupazio-koefizienteak azpieskualdeka aztertzerakoan. Eskualde-historia bakoitzaren aldaerak islatzeaz gain, okupazioaren eta sortzen ari den enpleguaren arteko dibergentziaren isla ere dira.

2017an okupazio-koefiziente handienak izan zituzten eskualdeak (% 67,5 edo hortik gorakoak) hiru lurraldetakoak dira. Gipuzkoan, Hondarribia, Donostia, Zarautz, Eibar eta Arrasate udalerriak talde horretan daude, eta Tolosa-Goierriko, Debagoieneko eta Debabarreneko azpieskualdeak. Urola Kostako gainerakoa ere talde horretan dago. Basauri udalerriak aipatu atalasea gainditzen du, baina hori alde batera utzita, gutxien urbanizatuta dauden Bizkaiko eta Arabako azpieskualde hauek soilik sartzen dira: Bizkaian, Plentzia-Mungia, Eskuinaldearen gainerakoa, Gernika-Bermeo, Arratia-Nerbioi eta Durangaldearen gainerakoa; eta Araban, kuadrillak, Gorbeialdea, Lautadako gainerakoa eta Mendialdea.

Tartean, Gipuzkoako Errenterian eta Donostialdean, eta Arabako Gasteizen eta Arabako kantauriar isurialdeko gainerakoan, okupazio-ehunekoak % 65 eta % 67,4 artekoak dira. Bizkaian, berriz, egoera berean daude Portugalete, Getxo, Erandio, Galdakao eta Durango udalerriak, eta Markina-Ondarroa zein Ezkerraldearen gainerakoa azpieskualdeak.

Azkenik, % 65etik behera daude Bizkaiko hainbat udalerrri (Bilbo, Leioa, Barakaldo, Santurtzi eta Sestao) eta Enkarterriko azpieskualdea. Araban, Laudio eta Arabako Errioxa talde horretan daude. Gipuzkoan, Irun udalerrria soilik dago okupatuta dauden 16 eta 64 urte arteko biztanleen proportzio txikiena duten EAeko azpieskualdeen artean.

### 2017ean okupatuta dauden 16 eta 64 arteko biztanleen ehunekoa azpieskualdeka. EAE



1.- Arabako bailarak	11.- Eskuinaldeko gainerakoa	21.- Erandio	31.- Eibar
2.- Arabako Lautadako gain.	12.- Barakaldo	22.- Durangaldeko gainerakoa	32.- Debagoiena
3.- Gasteiz	13.- Basauri	23.- Durango	33.- Arrasate
4.- Arabako mendialdea	14.- Bilbao	24.- Enkarterri	34.- Donostialdeko gainerakoa
5.- Arabako Errioxa	15.- Galdakao	25.- Gernika-Bermeo	35.- Errenteria
6.- Gorbeialdea	16.- Getxo	26.- Markina-Ondarroa	36.- Donostia
7.- Arabako Kantaurialdeko g.	17.- Leioa	27.- Plentzia-Mungia	37.- Goierri
8.- Laudio	18.- Portugalete	28.- Hondarribia	38.- Tolosaldea
9.- Arratia-Nerbioi	19.- Santurtzi	29.- Irun	39.- Urola Kosta, gainerakoa
10.- Ezkerraldeko gainerakoa	20.- Sestao	30.- Debabarreneko gainerakoa	40.- Zarautz

Oharra: Honako udalerrri hauen zenbakia ez da mapan agertzen: Getxo, Leioa, Santurtzi, Portugalete, Sestao eta Basauri. Udalerrri horien eta gainerako azpieskualdeen datuak SC2 taulan ikus daitezke (59. orrialdea)

## II. LANGABEZIAREN EGOERA

### 1. Aldaketen eragina biztanleria osoan eta jarduera-datuetan

Okupazioaren aldaketak, positiboak ala negatiboak izan, ez dira langabezia eragina duten faktore bakarrak. Zenbait kasutan, garrantzi handia izan dezakete biztanleria osoaren eta biztanleria aktiboaren datuetan gertatutako mugimenduek. Hori horrela izanik, 2015 eta 2017 artean, EAEn biztanleriaren dinamika orokorrari eta jarduerari eragiten dioten faktore batzuk izan ditugu eta oso esanguratsuak dira langabeziaren zenbakietan izandako aldaketak ulertzeko. Aipatu diren mugimenduak 3. eta 4. taulatan laburbildu dira.

Jaiotza-tasa 70eko hamarkadaren amaieran hasi zen txikiagotzen, eta horri jarraituz, 2014-2015ean 16tik 64 urtera bitarteko 8.154 biztanle gutxiago zeuden EAEn lehenago baino; haatik, 3. taulan ikustenenez, 2015-2017an immigrazio-prozesuek neurri batean konpentsatu zuten beheranzko lerro hori, eta 16tik 64 urtera bitarteko biztanleriak gora egin zuen (622 pertsona gehiago).

#### 3. Taula

**Langabeziaren eboluzioan eragina duten aldakuntza-faktoreak eskualdeka 2015-2017**  
**Euskal Autonomia Erkidegoa**  
 (Datu absolutuak)

Eskualdea	Aldaketa 16-64 urtekoak	Aldaketa Aktiboak	Aldaketa Okupatuak	Aldaketa Langabeak	2015etik aldakuntza %
<b>Guztira</b>	<b>622</b>	<b>-17.000</b>	<b>23.100</b>	<b>-40.100</b>	<b>-25,9</b>
Gasteiz	-705	-3.236	2.528	-5.763	-28,9
Aiaraldea	-247	-831	-331	-500	-16,6
Eskuinaldea	-995	-3.538	2.068	-5.606	-38,4
Bilbao	1.349	6.991	5.095	1.895	8,1
Ezkerraldea	-2.022	-5.104	1.621	-6.726	-21,3
Bizkaia-Kosta	270	-1.822	2.098	-3.920	-43,1
Durangaldea	-316	-3.128	392	-3.520	-39,4
Donostialdea	2.335	-4.162	5.239	-9.401	-31,2
Tolosa-Goierrri	1.022	-851	1.899	-2.750	-43,5
Debagoiena	-165	-290	1.337	-1.628	-50,4
Debarrena	96	-1.028	1.154	-2.182	-47,9

Iturria: EOE, Enpleguko eta Gizarte Politiketako Saila. Lan Merkatuaren Errolda

Alabaina, nahiz eta jarduera-tasak egonkorrak izan ziren 2014tik 2015era artean, nabarmentzekoa da 2015-2017an beherantz egiten duela jarduerarako joeraren lerroak, eta hori EAeko ia eskualde guztietan ikusten da. Hala, 4. taulan ikustenenez, EAeko jarduera-tasa % 76koa izan zen 2015ean, eta 2017an, berriz, % 74,7koa. Alegia, ehuneko 1,27 puntu txikiagotu zen



## 4. taula

**Jarduera-tasaren aldaketa 2015 eta 2017 artean, eskualdeka. EAE.**  
(Jarduera-tasa %-tan eta aldakuntza-tasak ehunekotan)

Eskualdea	2015	2017	2015-2017 aldakuntza
<b>Guztira</b>	<b>76,0</b>	<b>74,7</b>	<b>-1,27</b>
Gasteiz	76,5	75,0	-1,51
Aiaraldea	76,0	73,6	-2,39
Eskuinaldea	77,8	75,1	-2,72
Bilbao	71,9	74,6	2,78
Ezkerraldea	75,6	74,2	-1,47
Bizkaia-Kosta	77,5	75,0	-2,47
Durangaldea	80,1	76,4	-3,72
Donostialdea	76,2	74,2	-1,97
Tolosa-Goierri	77,3	75,0	-2,27
Debagoiena	76,2	75,8	-0,43
Debarrena	79,9	76,7	-3,27

Iturria: EOE, Enpleguko eta Gizarte Politiketako Saila. Lan Merkatuaren Errolda

Biztanleria egonkorra denean jarduera-tasa txikiagotzen bada, biztanleria aktibo osoak nabarmen egiten du behera; EAEn, zehazki, beherakada 17.000 pertsonakoa izan zen. Pertsona gutxiago daudenez, okupazioaren igoeraren eragin positiboa areagotu egiten da; izan ere, +23.100 pertsona okupatu gehiago izanik, langabeak 40.100 gutxiago dira. Horren eraginez, langabeen bolumena % 25,9 txikiagotu zen 2015etik 2017ra bitarte.

Eskualdeen harira, langabezia-zifrak txikiagotzeko aldeko egoera ikusten da Eskuinaldean, Bizkaia Kostan, Durangaldean eta Debarrenean. Izan ere, kontuan hartu behar da langabeziak behera egitea jarduera ere txikiagotzearekin lotuta dagoela, eta horren ondorioz, biztanleria aktiboaren bolumenak nabarmen egiten du behera. Eskualde horietan guztietan, jarduera-tasa ia 2,5 puntu edo gehiago murriztu da, eta mesedegarri gertatzen da okupazio-zifren igoerak duen eragina nabarmentzeko, 16tik 64 urtera bitarteko biztanleria egonkortu den edo txikiagotu den testuinguruetan. Eskualde horietan, langabezia 2015-2017 biurtekoan jaitsi zen gehien; zehazki, – % 38,4 Eskuinaldean eta –% 47,9 Debarrenean. Beste eskualdeen aldean, okupazioa neurri txikiagoan handitu zen eskualdeetan ere langabezia nabarmen txikiagotu zen; horixe gertatu da Durangaldean, hain zuzen ere.

Halaber, aipatzekoa da Tolosa-Goierriko jarduera-tasa 2,3 puntu txikiagotu zela 2015etik 2017ra artean, eta langabeziak % 43,5 behera egin zuen. Nolanahi ere, kasu honetan kontuan hartu behar da 16tik 64 urtera bitarteko biztanleriak oso era nabarmenean egin zuela gora garai horretan, eta horrek eragina du biztanleria aktiboaren bolumena txikiagotzeko. Donostialdea eskualdeko eboluzioa antzekoa izan da. Izan ere, jarduera-tasa 2,0 puntu txikiagotu zen, nahiz eta 16tik 64 urtera bitarteko

biztanleria handitzeak neurri batean konpentsatu zuen. Tolosa-Goierri eskualdearen aldean, okupazioak ez du hain eboluzio ona izan, eta hori langabeziaren beherakadan islatzen da, txikiagoa izan baitzen (-% 31,2).

Gasteizko eta Ezkerraldeko eskualdetan, jarduera 2015-2017 biurtekoan txikiagoak besteetan baino eragin txikiagoa izan zuen, ehuneko 1,5 puntu murriztu zen eta. Nahiz eta aldi berean 16tik 64 urtera arteko biztanleriaren bolumenak behera egin zuen, jarduera EAEko beste eskualde batzuetan baino neurri txikiagoan murrizteak langabeziak ere zertxobait gutxiago behera egitea ekarri zuen (Gasteizen, -% 28,9, eta Ezkerraldean, -% 21,3). Bi eskualde horietan, bereziki Ezkerraldean, langabeziak 2015etik 2017ra bitartean hein txikiagoan behera egin izanak zerikusia du okupazioaren igoerarekin, EAEko batezbestekoa baino gutxiago areagotu baitzen.

Gasteizen, langabezia txikiagoak den dinamika nabarmendu behar da, jarduera-tasen beherakadari jarraikiz, 2014-2015ean bertan handi samarra izan zen eta. Lerro hori Donostialdean ere deigarria da. Garai horretan ez bezala, bi eskualdeetako okupazioaren dinamikak hobera egin zuen 2015etik aurrera, argi eta garbi. Hartara, langabeziaren beherakada txikiak gertatu ziren 2014-2015ean, eta zifrak areagotu egin ziren 2015etik 2017ra bitartean.

Langabezia-zifrak Debabarrenean murriztu ziren gehien 2015etik 2017ra artean; zehazki, % 50,4 egin zuten behera. Kasu horretan, hala ere, jarduera-tasa ez zen horrenbeste txikiagoa; ehuneko 0,4 puntu besterik ez. Tolosa-Goierri eta Debagoiena eskualdeetan, okupazioa handitzeak eragin handia izan zuen garai horretan langabeziak behera egin zezan.

Aiara, ordea, beste muturrean dago. Bertako jarduera-tasa ehuneko 2,4 puntu txikiagoa zen, eta 16tik 64 urtera bitarteko biztanleriak ere beheranzko lerroa egiten du; hala eta guztiz ere, aldeko dinamika hori hautsi egiten da okupazioak behera egin zuelako 2015etik 2017ra bitartean. Ondorioz, langabeziaren jaitsiera erlatiboa txikiagoa izan zen EAEko gainerako eskualdeetan baino; zehazki, % 16,6koa.

Dinamika horretan, Bilbo ere beste salbuespen bat da. Eskualde-udalerrri hartan, jarduera-tasa % 71,9tik % 74,6ra pasatu zen, eta testuinguru horretan 16tik 64 urtera arteko biztanleria areagotu zenez gero, biztanleria osoaren bolumena ere nabarmen handitu zen (6.991 pertsona gehiago). Ez alferrik, EAEko eskualde guztien artean, bertan soilik gertatu zen 2015etik 2017ra bitarte. Aldi horretan, Bilboko okupazioak EAEko batezbestekoa baino neurri handiagoan egin zuen gora; alabaina, ez zen aski izan eskualde horretako langabezia zer handituko zen aurreikusteko (1.895 pertsona). Horixe da 2015etik 2017ra bitarte langabezia areagotu zen eskualde bakarra.



## 2. Langabezia-tasa nabarmen txikiagotu zen, Bilbon izan ezik.

### Tasak ia toki guztietan egin zuen behera.

Okupazioak gora egiten zuenez eta biztanleria aktiboaren bolumenaren presioak behera egiten zuenez, EAEko langabezia-tasak nabarmen txikiagotu ziren 2015etik 2017ra bitartean. EAE osoan, langabezia murriztu egin zen % 14,8tik % 11,2ra.

Lerroa beheranzkoa izan zen EAEko ia eskualde guztietan. Zehatz-mehatz, ehuneko 6,5 puntutik gorako beherakadak Eskuinaldean (% 18,3tik % 11,8ra) eta Debabarrenean (% 16,9tik % 9,2ra) gertatu ziren. Dena den, EAEko eskualde gehienetan nabarmen egin zuen behera langabeziak, ehuneko 4tik 6 puntura artean. Halaxe izan zen Gipuzkoako gainerako eskualdeetan (Debagoienean, % 11tik % 5,5era; Tolosa-Goierri, % 11,5etik % 6,6ra; eta Donostialdean, % 13,2tik % 9,3ra), Bizkaia Kostan (% 14,3tik % 8,4ra), Durangaldean (% 14,4tik % 9,2ra), eta Araban, Gasteizko Eskualdean (% 14,5etik % 10,6ra).

Ezkerraldean ere handi samarra izan da beherakada, baina gainerakoetan baino txikiagoa; zehazki, 3,2 puntukoa, % 17tik % 13,8). Aiarako beherakada 1,9 puntukoa izan zen, langabezia-tasa % 14,5etik % 12,6ra pasatu baitzen.

### 5. taula

#### 2015-2017 arteko langabeziaren aldaketa, eskualdeka. EAE. (Jarduera-tasa %-tan eta aldakuntza-tasak ehunekotan)

Eskualdea	2015	2017	2015-2017 aldakuntza (ehunekotan)
<b>Guztira</b>	<b>14,8</b>	<b>11,2</b>	<b>-3,7</b>
Gasteiz	14,5	10,6	-4,0
Aiaraldea	14,5	12,6	-1,9
Eskuinaldea	18,3	11,8	-6,5
Bilbao	15,1	15,7	0,5
Ezkerraldea	17,0	13,8	-3,2
Bizkaia-Kosta	14,3	8,4	-5,9
Durangaldea	14,4	9,2	-5,2
Donostialdea	13,2	9,3	-4,0
Tolosa-Goierri	11,5	6,6	-4,9
Debagoiena	11,1	5,5	-5,5
Debabarrena	16,9	9,2	-7,8

Iturria: EOE, Enpleguko eta Gizarte Politiketako Saila. Lan Merkatuaren Errolda

## **Langabezia Bilbon soilik handitu da**

Bilboko okupazioak eboluzio ona izan du. Hala ere, biztanleria aktiboaren bolumena asko handitu da, jarduerak gora egin du eta 16tik 64 urtera bitarteko biztanle gehiago daude; horrek guztiak okupazioaren gorakadak izan lezakeen eragina mugatu du. Azken biurtekoan, Bilbo izan da langabezia-tasa areagotu den EAeko eskualde bakarra. Hala, % 15,1etik % 15,7ra pasatu da 2015etik 2017ra artean.

### **3. Aldeak langabeziaren eragin erlatiboan**

Azkenaldiko dinamikei esker, langabezia-eraginaren polarizazioa txikiagoa da eskualdeka; hala ere, polarizazio honek euskal eskualdeetako egoeraren ezaugarri nagusi bat izaten jarraitzen du. Gipuzkoako Debagoiena eta Tolosa-Goierri eskualdeak dira egoera onenean daudenak, % 5eko atalasetik gertu baitaude berriz, % 5,5eko eta % 6,6ko tasekin, hurrenez hurren.

EAeko beste toki askotan ere tasa % 10etik beherakoa da. Horren barnean daude Gipuzkoako gainerako eskualdeak; adibidez, Debabarreneko eta Donostialdeko tasak % 9,2 eta % 9,3 dira. Bizkaian, Durangaldeko tasa bertsua da (% 9,2), eta Bizkaia Kostakoa zertxobait txikiagoa da (% 8,4). Araban, Gasteizko Eskualdea % 10eko atalasetik gertu dabil, baina gainditu egiten du oraindik (% 10,6).

Bestalde, Arabako Aiaraldean langabezia % 10eko atalasetik gorakoa da, argi eta garbi (% 12,6), baita Bilbo inguruko hiru eskualdeetan ere. Talde horretan, langabezia-tasarik txikiena Eskuinaldekoa da (% 11,8). Ezkerraldekoa hura baino nabarmen handiagoa da (% 13,8), eta Bilbo da 2017an % 15etik gorako langabezia zuen EAeko eskualde bakarra (% 15,7).

#### **Langabeziaren eragina azpieskualdeka.**

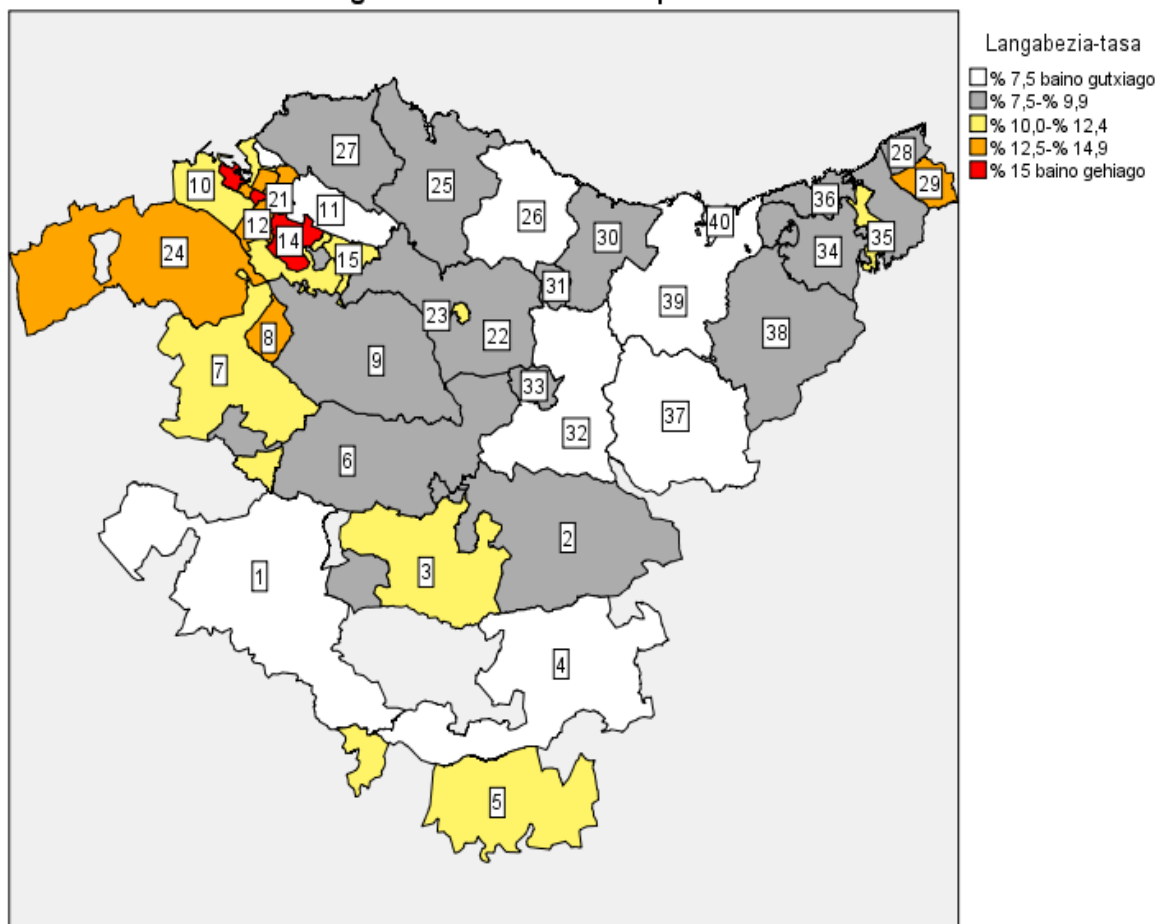
Azterketa azpieskualdeka egiten badugu, aldeak langabezian askoz nabarmenagoak dira. Hona hemen non dauden langabezia-ehuneko txikienak (% 7,5 baino gutxiago): Araban, Arabako kuadrillak eta Arabako Mendialdea; eta Gipuzkoan, Zarautz udalerria, Urola Kostako gainerakoa, Debagoieneko gainerakoa eta Goierri. Bizkaian, langabezia txikia izan da Markina-Ondarroan eta Eskuinaldeko gainerakoan.

Arabian, langabezia % 7,5etik % 10era artekoa izan da Gorbeialdean eta Lautadako gainerakoan. Gipuzkoan, talde horretan daude Hondarribia, Donostia, Eibar eta Arrasate udalerriak, eta Tolosaldea azpieskualdea, Debabarreneko gainerakoa eta Donostialdeko gainerakoa. Bizkaian, berriz, Basauri udalerria, eta Plentzia-Mungia, Gernika-Bermeo, Arratia-Nerbioi eta Durangaldeko gainerakoa azpieskualdeak.



Arabako, tartean geratu dira Gasteiz eta Arabako Errioxa zein kantauriar isurialdearen gainerakoa azpieskualdeak; izan ere, bertako tasa % 10etik gorakoa da, baina % 12,5etik beherakoa. Halaber, Gipuzkoako Errenteria udalerrria eta Bizkaiko Getxo, Galdakao eta Durango udalerrriak zein Ezkerraldeko gainerakoa ere tarte horretan daude.

### Langabezia-tasa 2017ean azpieskualdea. EAE



1.- Arabako bailarak	11.- Eskuinaldeko gainerakoa	21.- Erandio	31.- Eibar
2.- Arabako Lautadako gain.	12.- Barakaldo	22.- Durangaldeko gainerakoa	32.- Debagoiena
3.- Gasteiz	13.- Basauri	23.- Durango	33.- Arrasate
4.- Arabako mendialdea	14.- Bilbao	24.- Enkarterri	34.- Donostialdeko gainerakoa
5.- Arabako Errioxa	15.- Galdakao	25.- Gernika-Bermeo	35.- Errenteria
6.- Gorbeialdea	16.- Getxo	26.- Markina-Ondarroa	36.- Donostia
7.- Arabako Kantaurialdeko g.	17.- Leioa	27.- Plentzia-Mungia	37.- Goierri
8.- Audio	18.- Portugalete	28.- Hondarribia	38.- Tolosaldea
9.- Arratia-Nerbioi	19.- Santurtzi	29.- Irun	39.- Urola Kosta, gainerakoa
10.- Ezkerraldeko gainerakoa	20.- Sestao	30.- Debabarreneko gainerakoa	40.- Zarautz

Oharra: Honako udalerrri hauen zenbakia ez da mapan agertzen: Getxo, Leioa, Santurtzi, Portugalete, Sestao eta Basauri. Udalerrri horien eta gainerako azpieskualdeen datuak SC3 taulan ikus daitezke (60. orrialdea).

Langabeziak eragin handiena izan duen EAEko udalerrak Arabako Laudio eta Gipuzkoako Irun dira, % 12,5etik gorakoa baita. Langabezia handieneko gainerakoak Bizkaian daude: Santurtzi, Portugalete, Sestao, Barakaldo, Erandio, Leioa eta Bilbo udalerrak, eta Enkarterri azpieskualdea. Talde horretan, langabezia % 15 baino handiagoa da Santurtzin eta Bilbon. LMEren barruan aztertu diren EAEko lurraldeen artean, Sestao da % 20ko langabezia-tasa oraindik ere gainditzen duen bakarra, % 20,8koa da eta.

## ESTADÍSTIKA ERANSKINA

---



## 1. Datu orokorrak eskualdeka

---

**C1. taula. 16-64 urteko biztanleria guztia, eskualdeen arabera.**  
**Euskal Autonomia Erkidegoa. 2015-2017.**  
**(Datu absolutuak)**

Eskualdeak	2015	2017
	Guztira	Guztira
	Abs.	Abs.
Guztira	1.371.704	1.372.325
Gasteiz	179.279	178.573
Aiaraldea	27.205	26.957
Eskuinaldea	102.517	101.522
Bilbo	215.151	216.500
Ezkerraldea	245.599	243.577
Bizkaia-Kosta	82.005	82.275
Durungaldea	77.573	77.257
Donostialdea	299.132	301.468
Tolosa-Goierrri	71.264	72.286
Debagoiena	38.335	38.171
Debarrena	33.644	33.740

Iturria: EOE, Enplegu eta Gizarte Politiketako Saila. Lan Merkatuaren Errolda

**C2. taula. 16-64 urteko biztanleria aktiboa, eskualdeen arabera.**  
**Euskal Autonomia Erkidegoa. 2015-2017.**  
**(Datu absolutuak)**

Eskualdeak	2015	2017
	Aktiboa	Aktiboa
	Abs.	Abs.
Guztira	1.042.697	1.025.697
Gasteiz	137.150	133.915
Aiaraldea	20.676	19.845
Eskuinaldea	79.783	76.245
Bilbo	154.605	161.595
Ezkerraldea	185.795	180.691
Bizkaia-Kosta	63.517	61.695
Durungaldea	62.150	59.022
Donostialdea	227.834	223.672
Tolosa-Goierrri	55.064	54.213
Debagoiena	29.230	28.940
Debarrena	26.893	25.865

Iturria: EOE, Enplegu eta Gizarte Politiketako Saila. Lan Merkatuaren Errolda



**C3. taula. 16-64 urteko biztanleriaren jarduera-tasa, eskualdeen arabera**  
**Euskal Autonomia Erkidegoa. 2015-2017.**  
 (%-tan)

Eskualdeak	2015	2017
	Tasa	Tasa
	%-tan	%-tan
Guztira	76,0	74,7
Gasteiz	76,5	75,0
Aiaraldea	76,0	73,6
Eskuinaldea	77,8	75,1
Bilbo	71,9	74,6
Ezkerraldea	75,6	74,2
Bizkaia-Kosta	77,5	75,0
Durungaldea	80,1	76,4
Donostialdea	76,2	74,2
Tolosa-Goierri	77,3	75,0
Debagoiena	76,2	75,8
Debarrena	79,9	76,7

Iturria: EOE, Enplegu eta Gizarte Politiketako Saila. Lan Merkatuaren Errolda

**C4. taula. 16-64 urteko biztanleria landuna, eskualdeen arabera.**  
**Euskal Autonomia Erkidegoa. 2015-2017.**  
 (Datu absolutuak)

Eskualdeak	2015	2017
	Landuna	Landuna
	Abs.	Abs.
Guztira	887.864	910.965
Gasteiz	117.227	119.755
Aiaraldea	17.669	17.337
Eskuinaldea	65.172	67.240
Bilbo	131.202	136.298
Ezkerraldea	154.196	155.817
Bizkaia-Kosta	54.413	56.511
Durungaldea	53.219	53.611
Donostialdea	197.689	202.928
Tolosa-Goierri	48.739	50.638
Debagoiena	26.000	27.337
Debarrena	22.338	23.492

Iturria: EOE, Enplegu eta Gizarte Politiketako Saila. Lan Merkatuaren Errolda

**C5. taula. 16-64 urteko biztanleriaren okupazio-koefizientea, eskualdeen arabera.**  
**Euskal Autonomia Erkidegoa. 2015-2017.**  
 (%-tan)

Eskualdeak	2015	2017
	Koef.	Koef.
	%-tan	%-tan
Guztira	64,7	66,4
Gasteiz	65,4	67,1
Aiaraldea	64,9	64,3
Eskuinaldea	63,6	66,2
Bilbo	61,0	63,0
Ezkerraldea	62,8	64,0
Bizkaia-Kosta	66,4	68,7
Durungaldea	68,6	69,4
Donostialdea	66,1	67,3
Tolosa-Goierrri	68,4	70,1
Debagoiena	67,8	71,6
Debarrena	66,4	69,6

Iturria: EOE, Enplegu eta Gizarte Politiketako Saila. Lan Merkatuaren Errolda

**C6. taula. 16-64 urteko biztanleria langabea, eskualdeen arabera.**  
**Euskal Autonomia Erkidegoa. 2015-2017.**  
 (Datu absolutuak)

Eskualdeak	2015	2017
	Langabea	Langabea
	Abs.	Abs.
Guztira	154.832	114.732
Gasteiz	19.923	14.160
Aiaraldea	3.007	2.507
Eskuinaldea	14.611	9.005
Bilbo	23.403	25.298
Ezkerraldea	31.599	24.873
Bizkaia-Kosta	9.104	5.184
Durungaldea	8.931	5.411
Donostialdea	30.145	20.744
Tolosa-Goierrri	6.325	3.575
Debagoiena	3.230	1.602
Debarrena	4.555	2.373

Iturria: EOE, Enplegu eta Gizarte Politiketako Saila. Lan Merkatuaren Errolda





**C7. taula. 16-64 urteko biztanleriaren langabezia-tasa, eskualdeen arabera.**  
**Euskal Autonomia Erkidegoa. 2015-2017.**  
 (%-tan)

Eskualdeak	2015	2017
	Tasa	Tasa
	%-tan	%-tan
Guztira	14,8	11,2
Gasteiz	14,5	10,6
Aiaraldea	14,5	12,6
Eskuinaldea	18,3	11,8
Bilbo	15,1	15,7
Ezkerraldea	17,0	13,8
Bizkaia-Kosta	14,3	8,4
Durungaldea	14,4	9,2
Donostialdea	13,2	9,3
Tolosa-Goierri	11,5	6,6
Debagoiena	11,1	5,5
Debarrena	16,9	9,2

Iturria: EOE, Enplegu eta Gizarte Politiketako Saila. Lan Merkatuaren Errolda

**C8. taula. 16-64 urteko biztanleria langabearen ehunekoa, eskualdeen arabera**  
**Euskal Autonomia Erkidegoa. 2015-2017.**  
 (%-tan)

Eskualdeak	2015	2017
	Proportzioa	Proportzioa
	%-tan	%-tan
Guztira	11,3	8,4
Gasteiz	11,1	7,9
Aiaraldea	11,1	9,3
Eskuinaldea	14,3	8,9
Bilbo	10,9	11,7
Ezkerraldea	12,9	10,2
Bizkaia-Kosta	11,1	6,3
Durungaldea	11,5	7,0
Donostialdea	10,1	6,9
Tolosa-Goierri	8,9	4,9
Debagoiena	8,4	4,2
Debarrena	13,5	7,0

Iturria: EOE, Enplegu eta Gizarte Politiketako Saila. Lan Merkatuaren Errolda



## **2. Gizonezkoen datuak eskualdeen arabera**

---

**H1. taula. 16-64 urteko gizonezkoak, eskualdeen arabera.**  
**Euskal Autonomia Erkidegoa. 2015-2017.**  
**(Datu absolutuak)**

Eskualdeak	2015	2017
	Guztira	Guztira
	Abs.	Abs.
Guztira	687.467	684.935
Gasteiz	90.234	89.276
Aiaraldea	13.870	13.775
Eskuinaldea	50.121	49.459
Bilbo	105.073	105.337
Ezkerraldea	123.471	122.119
Bizkaia-Kosta	41.735	41.397
Durungaldea	39.441	39.023
Donostialdea	149.552	150.476
Tolosa-Goierrri	36.820	37.182
Debagoiena	19.903	19.646
Debarrena	17.247	17.245

Iturria: EOE, Enplegu eta Gizarte Politiketako Saila. Lan Merkatuaren Errolda

**H2. taula. 16-64 urteko gizonezko aktiboak, eskualdeen arabera.**  
**Euskal Autonomia Erkidegoa. 2015-2017.**  
**(Datu absolutuak)**

Eskualdeak	2015	2017
	Aktiboa	Aktiboa
	Abs.	Abs.
Guztira	552.060	539.587
Gasteiz	72.502	72.182
Aiaraldea	11.198	11.000
Eskuinaldea	40.404	38.876
Bilbo	80.475	82.438
Ezkerraldea	99.378	94.928
Bizkaia-Kosta	33.197	31.976
Durungaldea	33.931	31.753
Donostialdea	120.427	116.704
Tolosa-Goierrri	29.882	30.608
Debagoiena	16.149	15.115
Debarrena	14.517	14.005

Iturria: EOE, Enplegu eta Gizarte Politiketako Saila. Lan Merkatuaren Errolda



**H3. taula. 16-64 urteko gizonezkoen jarduera-tasa, eskualdeen arabera.**  
**Euskal Autonomia Erkidegoa. 2015-2017.**  
 (%-tan)

	2015	2017
	Tasa	Tasa
Eskualdeak	%-tan	%-tan
Guztira	80,3	78,8
Gasteiz	80,3	80,9
Aiaraldea	80,7	79,9
Eskuinaldea	80,6	78,6
Bilbo	76,6	78,3
Ezkerraldea	80,5	77,7
Bizkaia-Kosta	79,5	77,2
Durangaldea	86,0	81,4
Donostialdea	80,5	77,6
Tolosa-Goierri	81,2	82,3
Debagoiena	81,1	76,9
Debarrena	84,2	81,2

Iturria: EOE, Enplegu eta Gizarte Politiketako Saila. Lan Merkatuaren Errolda

**H4. taula. 16-64 urteko gizonezko landunak, eskualdeen arabera.**  
**Euskal Autonomia Erkidegoa. 2015-2017.**  
 (Datu absolutuak)

	2015	2017
	Landuna	Landuna
Eskualdeak	Abs.	Abs.
Guztira	468.009	479.595
Gasteiz	60.963	65.284
Aiaraldea	9.697	9.770
Eskuinaldea	33.740	34.442
Bilbo	67.694	69.372
Ezkerraldea	82.356	81.639
Bizkaia-Kosta	28.538	29.426
Durangaldea	28.266	28.389
Donostialdea	103.106	105.379
Tolosa-Goierri	27.042	28.724
Debagoiena	14.282	14.257
Debarrena	12.326	12.913

Iturria: EOE, Enplegu eta Gizarte Politiketako Saila. Lan Merkatuaren Errolda

**H5. taula. 16-64 urteko gizonezkoen okupazio-koefizientea, eskualdeen arabera.**  
**Euskal Autonomia Erkidegoa. 2015-2017.**  
 (%-tan)

Eskualdeak	2015	2017
	Koef.	Koef.
	%-tan	%-tan
Guztira	68,1	70,0
Gasteiz	67,6	73,1
Aiaraldea	69,9	70,9
Eskuinaldea	67,3	69,6
Bilbo	64,4	65,9
Ezkerraldea	66,7	66,9
Bizkaia-Kosta	68,4	71,1
Durungaldea	71,7	72,7
Donostialdea	68,9	70,0
Tolosa-Goierrri	73,4	77,3
Debagoiena	71,8	72,6
Debarrena	71,5	74,9

Iturria: EOE, Enpleguko eta Gizarte Politiketako Saila. Lan Merkatuaren Errolda

**H6. taula. 16-64 urteko gizonezko langabeak, eskualdeen arabera.**  
**Euskal Autonomia Erkidegoa. 2015-2017.**  
 (Datu absolutuak)

Eskualdeak	2015	2017
	Langabea	Langabea
	Abs.	Abs.
Guztira	84.051	59.992
Gasteiz	11.539	6.898
Aiaraldea	1.501	1.230
Eskuinaldea	6.664	4.434
Bilbo	12.781	13.066
Ezkerraldea	17.022	13.289
Bizkaia-Kosta	4.659	2.550
Durungaldea	5.666	3.365
Donostialdea	17.321	11.326
Tolosa-Goierrri	2.841	1.885
Debagoiena	1.868	858
Debarrena	2.190	1.092

Iturria: EOE, Enpleguko eta Gizarte Politiketako Saila. Lan Merkatuaren Errolda



**H7. taula. 16-64 urteko gizonezkoen langabezia-tasa, eskualdeen arabera.**  
**Euskal Autonomia Erkidegoa. 2015-2017.**  
 (%-tan)

Eskualdeak	2015	2017
	Tasa	Tasa
	%-tan	%-tan
Guztira	15,2	11,1
Gasteiz	15,9	9,6
Aiaraldea	13,4	11,2
Eskuinaldea	16,5	11,4
Bilbo	15,9	15,8
Ezkerraldea	17,1	14,0
Bizkaia-Kosta	14,0	8,0
Durungaldea	16,7	10,6
Donostialdea	14,4	9,7
Tolosa-Goierri	9,5	6,2
Debagoiena	11,6	5,7
Debarrena	15,1	7,8

Iturria: EOE, Enplegu eta Gizarte Politiketako Saila. Lan Merkatuaren Errolda

**H8. taula. 16-64 urteko gizonezko langabeen proportzioa, eskualdeen arabera.**  
**Euskal Autonomia Erkidegoa. 2015-2017.**  
 (%-tan)

Eskualdeak	2015	2017
	Proportzioa	Proportzioa
	%-tan	%-tan
Guztira	12,2	8,8
Gasteiz	12,8	7,7
Aiaraldea	10,8	8,9
Eskuinaldea	13,3	9,0
Bilbo	12,2	12,4
Ezkerraldea	13,8	10,9
Bizkaia-Kosta	11,2	6,2
Durungaldea	14,4	8,6
Donostialdea	11,6	7,5
Tolosa-Goierri	7,7	5,1
Debagoiena	9,4	4,4
Debarrena	12,7	6,3

Iturria: EOE, Enplegu eta Gizarte Politiketako Saila. Lan Merkatuaren Errolda





### **3. Emakumezkoen datuak eskualdeen arabera**

---

**M1. taula. 16-64 urteko emakumezkoak, eskualdeen arabera.**  
**Euskal Autonomia Erkidegoa. 2015-2017.**  
**(Datu absolutuak)**

Eskualdeak	2015	2017
	Guztira	Guztira
	Abs.	Abs.
Guztira	684.236	687.390
Gasteiz	89.045	89.298
Aiaraldea	13.335	13.182
Eskuinaldea	52.396	52.063
Bilbo	110.077	111.162
Ezkerraldea	122.128	121.458
Bizkaia-Kosta	40.270	40.878
Durungaldea	38.132	38.234
Donostialdea	149.581	150.991
Tolosa-Goierrri	34.444	35.105
Debagoiena	18.432	18.525
Debarrena	16.397	16.495

Iturria: EOE, Enpleguko eta Gizarte Politiketako Saila. Lan Merkatuaren Errolda

**M2. taula. 16-64 urteko emakumezko aktiboak, eskualdeen arabera.**  
**Euskal Autonomia Erkidegoa. 2015-2017.**  
**(Datu absolutuak)**

Eskualdeak	2015	2017
	Aktiboa	Aktiboa
	Abs.	Abs.
Guztira	490.637	486.110
Gasteiz	64.648	61.733
Aiaraldea	9.478	8.844
Eskuinaldea	39.379	37.369
Bilbo	74.130	79.157
Ezkerraldea	86.417	85.762
Bizkaia-Kosta	30.320	29.719
Durungaldea	28.219	27.269
Donostialdea	107.407	106.968
Tolosa-Goierrri	25.182	23.605
Debagoiena	13.081	13.825
Debarrena	12.376	11.859

Iturria: EOE, Enpleguko eta Gizarte Politiketako Saila. Lan Merkatuaren Errolda



**M3. taula. 16-64 urteko emakumezkoen jarduera-tasa, eskualdeen arabera.**  
**Euskal Autonomia Erkidegoa. 2015-2017.**  
 (%-tan)

Eskualdeak	2015	2017
	Tasa	Tasa
	%-tan	%-tan
Guztira	71,7	70,7
Gasteiz	72,6	69,1
Aiaraldea	71,1	67,1
Eskuinaldea	75,2	71,8
Bilbo	67,3	71,2
Ezkerraldea	70,8	70,6
Bizkaia-Kosta	75,3	72,7
Durungaldea	74,0	71,3
Donostialdea	71,8	70,8
Tolosa-Goierri	73,1	67,2
Debagoiena	71,0	74,6
Debarrena	75,5	71,9

Iturria: EOE, Enplegu eta Gizarte Politiketako Saila. Lan Merkatuaren Errolda

**M4. taula. 16-64 urteko emakumezko landunak, eskualdeen arabera.**  
**Euskal Autonomia Erkidegoa. 2015-2017.**  
 (Datu absolutuak)

Eskualdeak	2015	2017
	Landuna	Landuna
	Abs.	Abs.
Guztira	419.855	431.370
Gasteiz	56.264	54.471
Aiaraldea	7.972	7.568
Eskuinaldea	31.432	32.798
Bilbo	63.509	66.925
Ezkerraldea	71.840	74.178
Bizkaia-Kosta	25.875	27.085
Durungaldea	24.953	25.223
Donostialdea	94.583	97.549
Tolosa-Goierri	21.697	21.914
Debagoiena	11.718	13.080
Debarrena	10.012	10.579

Iturria: EOE, Enplegu eta Gizarte Politiketako Saila. Lan Merkatuaren Errolda

**M5. taula. 16-64 urteko emakumezkoen okupazio-koefizientea, eskualdeen arabera.**  
**Euskal Autonomia Erkidegoa. 2015-2017.**  
 (%-tan)

Eskualdeak	2015	2017
	Koef.	Koef.
	%-tan	%-tan
Guztira	61,4	62,8
Gasteiz	63,2	61,0
Aiaraldea	59,8	57,4
Eskuinaldea	60,0	63,0
Bilbo	57,7	60,2
Ezkerraldea	58,8	61,1
Bizkaia-Kosta	64,3	66,3
Durungaldea	65,4	66,0
Donostialdea	63,2	64,6
Tolosa-Goierrri	63,0	62,4
Debagoiena	63,6	70,6
Debarrena	61,1	64,1

Iturria: EOE, Enpleguko eta Gizarte Politiketako Saila. Lan Merkatuaren Errolda

**M6. taula. 16-64 urteko emakumezko langabeak, eskualdeen arabera.**  
**Euskal Autonomia Erkidegoa. 2015-2017.**  
 (Datu absolutuak)

Eskualdeak	2015	2017
	Langabea	Langabea
	Abs.	Abs.
Guztira	70.781	54.740
Gasteiz	8.384	7.262
Aiaraldea	1.506	1.277
Eskuinaldea	7.947	4.571
Bilbo	10.622	12.232
Ezkerraldea	14.577	11.584
Bizkaia-Kosta	4.445	2.634
Durungaldea	3.265	2.046
Donostialdea	12.824	9.418
Tolosa-Goierrri	3.485	1.691
Debagoiena	1.362	745
Debarrena	2.364	1.281

Iturria: EOE, Enpleguko eta Gizarte Politiketako Saila. Lan Merkatuaren Errolda



**M7. taula. 16-64 urteko emakumezkoen langabezia-tasa, eskualdeen arabera.**  
**Euskal Autonomia Erkidegoa. 2015-2017.**  
 (%-tan)

Eskualdeak	2015	2017
	Tasa	Tasa
	%-tan	%-tan
Guztira	14,4	11,3
Gasteiz	13,0	11,8
Aiaraldea	15,9	14,4
Eskuinaldea	20,2	12,2
Bilbo	14,3	15,5
Ezkerraldea	16,9	13,5
Bizkaia-Kosta	14,7	8,9
Durungaldea	11,6	7,5
Donostialdea	11,9	8,8
Tolosa-Goierri	13,8	7,2
Debagoiena	10,4	5,4
Debarrena	19,1	10,8

Iturria: EOE, Enplegu eta Gizarte Politiketako Saila. Lan Merkatuaren Errolda

**M8. taula. 16-64 urteko emakumezko langabeen proportzioa, eskualdeen arabera.**  
**Euskal Autonomia Erkidegoa. 2015-2017.**  
 (%-tan)

Eskualdeak	2015	2017
	Proportzioa	Proportzioa
	%-tan	%-tan
Guztira	10,3	8,0
Gasteiz	9,4	8,1
Aiaraldea	11,3	9,7
Eskuinaldea	15,2	8,8
Bilbo	9,6	11,0
Ezkerraldea	11,9	9,5
Bizkaia-Kosta	11,0	6,4
Durungaldea	8,6	5,4
Donostialdea	8,6	6,2
Tolosa-Goierri	10,1	4,8
Debagoiena	7,4	4,0
Debarrena	14,4	7,8

Iturria: EOE, Enplegu eta Gizarte Politiketako Saila. Lan Merkatuaren Errolda





#### **4. 25 urtetik beherako biztanleriaren datuak, eskualdeen arabera**

---

**J1. taula. 16-24 urteko biztanleria guztia, eskualdeen arabera.**  
**Euskal Autonomia Erkidegoa. 2015-2017.**  
**(Datu absolutuak)**

Eskualdeak	2015	2017
	Guztira	Guztira
	Abs.	Abs.
Guztira	159.871	167.166
Gasteiz	20.976	21.249
Aiaraldea	3.050	3.158
Eskuinaldea	13.044	12.711
Bilbo	24.538	25.785
Ezkerraldea	26.128	26.623
Bizkaia-Kosta	9.361	9.888
Durungaldea	8.874	9.100
Donostialdea	37.026	40.129
Tolosa-Goiherri	8.626	9.829
Debagoiena	4.549	4.706
Debarrena	3.698	3.988

Iturria: EOE, Enplegu eta Gizarte Politiketako Saila. Lan Merkatuaren Errolda

**J2. taula. 16-24 urteko biztanleria aktiboa, eskualdeen arabera.**  
**Euskal Autonomia Erkidegoa. 2015-2017.**  
**(Datu absolutuak)**

Eskualdeak	2015	2017
	Aktiboa	Aktiboa
	Abs.	Abs.
Guztira	49.077	46.721
Gasteiz	7.513	6.060
Aiaraldea	1.224	876
Eskuinaldea	3.405	3.695
Bilbo	6.846	7.290
Ezkerraldea	8.513	7.488
Bizkaia-Kosta	2.441	2.981
Durungaldea	3.481	2.475
Donostialdea	10.265	10.890
Tolosa-Goiherri	2.541	2.540
Debagoiena	1.294	1.012
Debarrena	1.553	1.414

Iturria: EOE, Enplegu eta Gizarte Politiketako Saila. Lan Merkatuaren Errolda





**J3. taula. 16-24 urteko biztanleriaren jarduera-tasa, eskualdeen arabera.**  
**Euskal Autonomia Erkidegoa. 2015-2017.**  
 (%-tan)

Eskualdeak	2015	2017
	Tasa	Tasa
	%-tan	%-tan
Guztira	30,7	27,9
Gasteiz	35,8	28,5
Aiaraldea	40,1	27,7
Eskuinaldea	26,1	29,1
Bilbo	27,9	28,3
Ezkerraldea	32,6	28,1
Bizkaia-Kosta	26,1	30,1
Durungaldea	39,2	27,2
Donostialdea	27,7	27,1
Tolosa-Goierri	29,5	25,8
Debagoiena	28,4	21,5
Debarrena	42,0	35,5

Iturria: EOE, Enplegu eta Gizarte Politiketako Saila. Lan Merkatuaren Errolda

**J4. taula. 16-24 urteko biztanleria landuna, eskualdeen arabera.**  
**Euskal Autonomia Erkidegoa. 2015-2017.**  
 (Datu absolutuak)

Eskualdeak	2015	2017
	Landuna	Landuna
	Abs.	Abs.
Guztira	32.251	37.336
Gasteiz	4.658	4.784
Aiaraldea	692	594
Eskuinaldea	2.547	2.622
Bilbo	4.222	4.937
Ezkerraldea	4.484	5.944
Bizkaia-Kosta	2.180	2.316
Durungaldea	2.567	2.123
Donostialdea	7.624	9.482
Tolosa-Goierri	1.529	2.168
Debagoiena	767	986
Debarrena	982	1.380

Iturria: EOE, Enplegu eta Gizarte Politiketako Saila. Lan Merkatuaren Errolda

**J5. taula. 16-24 urteko biztanleriaren okupazio-koefizientea, eskualdeen arabera.**  
**Euskal Autonomia Erkidegoa. 2015-2017.**  
 (%-tan)

Eskualdeak	2015	2017
	Koef.	Koef.
	%-tan	%-tan
Guztira	20,2	22,3
Gasteiz	22,2	22,5
Aiaraldea	22,7	18,8
Eskuinaldea	19,5	20,6
Bilbo	17,2	19,1
Ezkerraldea	17,2	22,3
Bizkaia-Kosta	23,3	23,4
Durungaldea	28,9	23,3
Donostialdea	20,6	23,6
Tolosa-Goierrri	17,7	22,1
Debagoiena	16,9	21,0
Debarrena	26,6	34,6

Iturria: EOE, Enplegu eta Gizarte Politiketako Saila. Lan Merkatuaren Errolda

**J6. taula. 16-24 urteko biztanleria langabea, eskualdeen arabera.**  
**Euskal Autonomia Erkidegoa. 2015-2017.**  
 (Datu absolutuak)

Eskualdeak	2015	2017
	Langabea	Langabea
	Abs.	Abs.
Guztira	16.826	9.384
Gasteiz	2.856	1.275
Aiaraldea	532	282
Eskuinaldea	858	1.073
Bilbo	2.624	2.352
Ezkerraldea	4.029	1.544
Bizkaia-Kosta	261	665
Durungaldea	915	352
Donostialdea	2.641	1.408
Tolosa-Goierrri	1.012	372
Debagoiena	527	26
Debarrena	571	35

Iturria: EOE, Enplegu eta Gizarte Politiketako Saila. Lan Merkatuaren Errolda



**J7. taula. 16-24 urteko biztanleriaren langabezia-tasa, eskualdeen arabera.**  
**Euskal Autonomia Erkidegoa. 2015-2017.**  
 (%-tan)

	2015	2017
	Tasa	Tasa
Eskualdeak	%-tan	%-tan
Guztira	34,3	20,1
Gasteiz	38,0	21,0
Aiaraldea	43,5	32,2
Eskuinaldea	25,2	29,0
Bilbo	38,3	32,3
Ezkerraldea	47,3	20,6
Bizkaia-Kosta	10,7	22,3
Durangaldea	26,3	14,2
Donostialdea	25,7	12,9
Tolosa-Goierri	39,8	14,6
Debagoiena	40,7	2,6
Debarrena	36,8	2,4

Iturria: EOE, Enpleguko eta Gizarte Politiketako Saila. Lan Merkatuaren Errolda

**J8. taula. 16-24 urteko langabeen proportzioa, eskualdeen arabera.**  
**Euskal Autonomia Erkidegoa. 2015-2017.**  
 (%-tan)

	2015	2017
	Proportzioa	Proportzioa
Eskualdeak	%-tan	%-tan
Guztira	10,5	5,6
Gasteiz	13,6	6,0
Aiaraldea	17,5	8,9
Eskuinaldea	6,6	8,4
Bilbo	10,7	9,1
Ezkerraldea	15,4	5,8
Bizkaia-Kosta	2,8	6,7
Durangaldea	10,3	3,9
Donostialdea	7,1	3,5
Tolosa-Goierri	11,7	3,8
Debagoiena	11,6	,6
Debarrena	15,4	,9

Iturria: EOE, Enpleguko eta Gizarte Politiketako Saila. Lan Merkatuaren Errolda





## 5. 25-44 urteko biztanleriaren datuak, eskualdeen arabera

**I1. taula. 25-44 urteko biztanleria guztia, eskualdeen arabera.**  
**Euskal Autonomia Erkidegoa. 2015-2017.**  
**(Datu absolutuak)**

	2015	2017
	Guztira	Guztira
Eskualdeak	Abs.	Abs.
Guztira	584.785	558.945
Gasteiz	79.947	76.434
Aiaraldea	11.293	10.649
Eskuinaldea	43.107	41.172
Bilbo	88.800	85.813
Ezkerraldea	105.639	99.925
Bizkaia-Kosta	34.672	33.016
Durungaldea	33.513	31.765
Donostialdea	126.331	121.447
Tolosa-Goierrri	30.723	29.376
Debagoiena	16.220	15.442
Debarrena	14.539	13.906

Iturria: EOE, Enplegu eta Gizarte Politiketako Saila. Lan Merkatuaren Errolda

**I2. taula. 25-44 urteko biztanleria aktiboa, eskualdeen arabera.**  
**Euskal Autonomia Erkidegoa. 2015-2017.**  
**(Datu absolutuak)**

	2015	2017
	Aktiboa	Aktiboa
Eskualdeak	Abs.	Abs.
Guztira	530.200	499.391
Gasteiz	71.986	67.607
Aiaraldea	10.204	9.421
Eskuinaldea	40.175	37.597
Bilbo	75.344	76.363
Ezkerraldea	96.272	88.947
Bizkaia-Kosta	32.308	29.750
Durungaldea	31.615	28.849
Donostialdea	114.241	108.275
Tolosa-Goierrri	29.203	26.161
Debagoiena	14.853	14.289
Debarrena	13.998	12.132

Iturria: EOE, Enplegu eta Gizarte Politiketako Saila. Lan Merkatuaren Errolda



**13. taula. 25-44 urteko biztanleriaren jarduera-tasa, eskualdeen arabera.**  
**Euskal Autonomia Erkidegoa. 2015-2017.**  
 (%-tan)

	2015	2017
	Tasa	Tasa
Eskualdeak	%-tan	%-tan
Guztira	90,7	89,3
Gasteiz	90,0	88,5
Aiaraldea	90,4	88,5
Eskuinaldea	93,2	91,3
Bilbo	84,8	89,0
Ezkerraldea	91,1	89,0
Bizkaia-Kosta	93,2	90,1
Durangaldea	94,3	90,8
Donostialdea	90,4	89,2
Tolosa-Goierri	95,1	89,1
Debagoiena	91,6	92,5
Debarrena	96,3	87,2

Iturria: EOE, Enplegu eta Gizarte Politiketako Saila. Lan Merkatuaren Errolda

**14. taula. 25-44 urteko biztanleria landuna, eskualdeen arabera.**  
**Euskal Autonomia Erkidegoa. 2015-2017.**  
 (Datu absolutuak)

	2015	2017
	Landuna	Landuna
Eskualdeak	Abs.	Abs.
Guztira	444.408	437.624
Gasteiz	61.675	60.645
Aiaraldea	8.820	7.846
Eskuinaldea	31.286	32.866
Bilbo	63.349	62.330
Ezkerraldea	79.040	75.049
Bizkaia-Kosta	26.472	27.005
Durangaldea	27.020	25.619
Donostialdea	96.943	97.305
Tolosa-Goierri	25.735	24.782
Debagoiena	12.623	13.406
Debarrena	11.446	10.772

Iturria: EOE, Enplegu eta Gizarte Politiketako Saila. Lan Merkatuaren Errolda

**15. taula. 25-44 urteko biztanleriaren okupazio-koefizientea, eskualdeen arabera.**  
**Euskal Autonomia Erkidegoa. 2015-2017.**  
**(%-tan)**

Eskualdeak	2015	2017
	Koef.	Koef.
	%-tan	%-tan
Guztira	76,0	78,3
Gasteiz	77,1	79,3
Aiaraldea	78,1	73,7
Eskuinaldea	72,6	79,8
Bilbo	71,3	72,6
Ezkerraldea	74,8	75,1
Bizkaia-Kosta	76,3	81,8
Durungaldea	80,6	80,7
Donostialdea	76,7	80,1
Tolosa-Goierrri	83,8	84,4
Debagoiena	77,8	86,8
Debarrena	78,7	77,5

Iturria: EOE, Enplegu eta Gizarte Politiketako Saila. Lan Merkatuaren Errolda

**16. taula. 25-44 urteko biztanleria langabea, eskualdeen arabera.**  
**Euskal Autonomia Erkidegoa. 2015-2017.**  
**(Datu absolutuak)**

Eskualdeak	2015	2017
	Langabea	Langabea
	Abs.	Abs.
Guztira	85.792	61.767
Gasteiz	10.311	6.962
Aiaraldea	1.385	1.576
Eskuinaldea	8.890	4.731
Bilbo	11.995	14.033
Ezkerraldea	17.232	13.898
Bizkaia-Kosta	5.836	2.744
Durungaldea	4.595	3.230
Donostialdea	17.298	10.971
Tolosa-Goierrri	3.468	1.380
Debagoiena	2.231	883
Debarrena	2.553	1.360

Iturria: EOE, Enplegu eta Gizarte Politiketako Saila. Lan Merkatuaren Errolda





**17. taula. 25-44 urteko biztanleriaren langabezia-tasa, eskualdeen arabera.**  
**Euskal Autonomia Erkidegoa. 2015-2017.**  
 (%-tan)

Eskualdeak	2015	2017
	Tasa	Tasa
	%-tan	%-tan
Guztira	16,2	12,4
Gasteiz	14,3	10,3
Aiaraldea	13,6	16,7
Eskuinaldea	22,1	12,6
Bilbo	15,9	18,4
Ezkerraldea	17,9	15,6
Bizkaia-Kosta	18,1	9,2
Durungaldea	14,5	11,2
Donostialdea	15,1	10,1
Tolosa-Goierri	11,9	5,3
Debagoiena	15,0	6,2
Debarrena	18,2	11,2

Iturria: EOE, Enplegu eta Gizarte Politiketako Saila. Lan Merkatuaren Errolda

**18. taula. 25-44 urteko langabeen proportzioa, eskualdeen arabera.**  
**Euskal Autonomia Erkidegoa. 2015-2017.**  
 (%-tan)

Eskualdeak	2015	2017
	Proportzioa	Proportzioa
	%-tan	%-tan
Guztira	14,7	11,1
Gasteiz	12,9	9,1
Aiaraldea	12,3	14,8
Eskuinaldea	20,6	11,5
Bilbo	13,5	16,4
Ezkerraldea	16,3	13,9
Bizkaia-Kosta	16,8	8,3
Durungaldea	13,7	10,2
Donostialdea	13,7	9,0
Tolosa-Goierri	11,3	4,7
Debagoiena	13,8	5,7
Debarrena	17,6	9,8

Iturria: EOE, Enplegu eta Gizarte Politiketako Saila. Lan Merkatuaren Errolda



## 6. 45-64 urteko biztanleriaren datuak, eskualdeen arabera

**MY1. taula. 45-64 urteko biztanleria guztia, eskualdeen arabera.**  
**Euskal Autonomia Erkidegoa. 2015-2017.**  
**(Datu absolutuak)**

	2015	2017
	Guztira	Guztira
Eskualdeak	Abs.	Abs.
Guztira	627.048	646.215
Gasteiz	78.356	80.891
Aiaraldea	12.861	13.150
Eskuinaldea	46.365	47.638
Bilbo	101.812	104.901
Ezkerraldea	113.832	117.029
Bizkaia-Kosta	37.972	39.371
Durangaldea	35.185	36.392
Donostialdea	135.775	139.891
Tolosa-Goierni	31.915	33.082
Debagoiena	17.566	18.023
Debarrena	15.407	15.846

Iturria: EOE, Enplegu eta Gizarte Politiketako Saila. Lan Merkatuaren Errolda

**MY2. taula. 45-64 urteko biztanleria aktiboa, eskualdeen arabera.**  
**Euskal Autonomia Erkidegoa. 2015-2017.**  
**(Datu absolutuak)**

	2015	2017
	Aktiboa	Aktiboa
Eskualdeak	Abs.	Abs.
Guztira	463.420	479.585
Gasteiz	57.651	60.248
Aiaraldea	9.247	9.547
Eskuinaldea	36.202	34.953
Bilbo	72.415	77.943
Ezkerraldea	81.010	84.256
Bizkaia-Kosta	28.768	28.964
Durangaldea	27.054	27.698
Donostialdea	103.328	104.507
Tolosa-Goierni	23.321	25.512
Debagoiena	13.083	13.639
Debarrena	11.341	12.319

Iturria: EOE, Enplegu eta Gizarte Politiketako Saila. Lan Merkatuaren Errolda



**MY3. taula. 45-64 urteko biztanleriaren jardura-tasa, eskualdeen arabera.**  
**Euskal Autonomia Erkidegoa. 2015-2017.**  
 (%-tan)

Eskualdeak	2015	2017
	Tasa	Tasa
	%-tan	%-tan
Guztira	73,9	74,2
Gasteiz	73,6	74,5
Aiaraldea	71,9	72,6
Eskuinaldea	78,1	73,4
Bilbo	71,1	74,3
Ezkerraldea	71,2	72,0
Bizkaia-Kosta	75,8	73,6
Durangaldea	76,9	76,1
Donostialdea	76,1	74,7
Tolosa-Goierri	73,1	77,1
Debagoiena	74,5	75,7
Debarrena	73,6	77,7

Iturria: EOE, Enplegu eta Gizarte Politiketako Saila. Lan Merkatuaren Errolda

**MY4. taula. 45-64 urteko biztanleria landuna, eskualdeen arabera.**  
**Euskal Autonomia Erkidegoa. 2015-2017.**  
 (Datu absolutuak)

Eskualdeak	2015	2017
	Landuna	Landuna
	Abs.	Abs.
Guztira	411.206	436.005
Gasteiz	50.894	54.326
Aiaraldea	8.157	8.898
Eskuinaldea	31.339	31.752
Bilbo	63.631	69.030
Ezkerraldea	70.671	74.824
Bizkaia-Kosta	25.761	27.190
Durangaldea	23.633	25.869
Donostialdea	93.123	96.141
Tolosa-Goierri	21.475	23.688
Debagoiena	12.611	12.945
Debarrena	9.910	11.340

Iturria: EOE, Enplegu eta Gizarte Politiketako Saila. Lan Merkatuaren Errolda

**MY5. taula. 45-64 urteko biztanleriaren okupazio-koefizientea, eskualdeen arabera.**  
**Euskal Autonomia Erkidegoa. 2015-2017.**  
**(%-tan)**

Eskualdeak	2015	2017
	Koef.	Koef.
	%-tan	%-tan
Guztira	65,6	67,5
Gasteiz	65,0	67,2
Aiaraldea	63,4	67,7
Eskuinaldea	67,6	66,7
Bilbo	62,5	65,8
Ezkerraldea	62,1	63,9
Bizkaia-Kosta	67,8	69,1
Durungaldea	67,2	71,1
Donostialdea	68,6	68,7
Tolosa-Goierrri	67,3	71,6
Debagoiena	71,8	71,8
Debarrena	64,3	71,6

Iturria: EOE, Enpleguko eta Gizarte Politiketako Saila. Lan Merkatuaren Errolda

**MY6. taula. 45-64 urteko biztanleria langabea, eskualdeen arabera.**  
**Euskal Autonomia Erkidegoa. 2015-2017.**  
**(Datu absolutuak)**

Eskualdeak	2015	2017
	Langabea	Langabea
	Abs.	Abs.
Guztira	52.214	43.581
Gasteiz	6.757	5.922
Aiaraldea	1.090	649
Eskuinaldea	4.863	3.201
Bilbo	8.784	8.913
Ezkerraldea	10.338	9.431
Bizkaia-Kosta	3.006	1.775
Durungaldea	3.422	1.828
Donostialdea	10.206	8.365
Tolosa-Goierrri	1.846	1.824
Debagoiena	472	693
Debarrena	1.431	978

Iturria: EOE, Enpleguko eta Gizarte Politiketako Saila. Lan Merkatuaren Errolda



**MY7. taula. 45-64 urteko biztanleriaren langabezia-tasa, eskualdeen arabera**  
**Euskal Autonomia Erkidegoa. 2015-2017**  
 (%-tan)

Eskualdeak	2015	2017
	Tasa	Tasa
	%-tan	%-tan
Guztira	11,3	9,1
Gasteiz	11,7	9,8
Aiaraldea	11,8	6,8
Eskuinaldea	13,4	9,2
Bilbo	12,1	11,4
Ezkerraldea	12,8	11,2
Bizkaia-Kosta	10,5	6,1
Durungaldea	12,6	6,6
Donostialdea	9,9	8,0
Tolosa-Goierri	7,9	7,1
Debagoiena	3,6	5,1
Debarrena	12,6	7,9

Iturria: EOE, Enplegu eta Gizarte Politiketako Saila. Lan Merkatuaren Errolda

**MY8. taula. 45-64 urteko langabeen proportzioa, eskualdeen arabera.**  
**Euskal Autonomia Erkidegoa. 2015-2017.**  
 (%-tan)

Eskualdeak	2015	2017
	Proportzioa	Proportzioa
	%-tan	%-tan
Guztira	8,3	6,7
Gasteiz	8,6	7,3
Aiaraldea	8,5	4,9
Eskuinaldea	10,5	6,7
Bilbo	8,6	8,5
Ezkerraldea	9,1	8,1
Bizkaia-Kosta	7,9	4,5
Durungaldea	9,7	5,0
Donostialdea	7,5	6,0
Tolosa-Goierri	5,8	5,5
Debagoiena	2,7	3,8
Debarrena	9,3	6,2

Iturria: EOE, Enplegu eta Gizarte Politiketako Saila. Lan Merkatuaren Errolda





## **7. Datuak azpieskualdeen arabera**

---

**SC1. taula. 16-64 urteko biztanleriaren jarduera-tasa, eskualdeen eta azpieskualdeen arabera.**  
**Euskal Autonomia Erkidegoa. 2015-2017.**  
**(%-tan)**

	2015	2017
Eskualdeak eta azpieskualdeak	%-tan	%-tan
GUZTIRA	76,0	74,7
GASTEIZ	76,5	75,0
Vitoria-Gasteiz	75,9	74,8
Arabako Lautadako gainerakoa	78,4	77,7
Arabako Haranak	81,1	74,3
Arabako Mendialdea	84,1	83,2
Errioxa	81,4	72,5
AIARALDEA	76,0	73,6
Laudio	72,5	72,2
Arabako Kantaurialdeko gainerakoa	77,3	74,2
Gorbeialdea	80,6	75,5
ESKUINALDEA	77,8	75,1
Getxo	75,2	75,5
Leioa	80,2	71,8
Erandio	77,1	77,3
Eskuinaldeko gainerakoa	83,5	76,0
BILBO	71,9	74,6
Bilbo	71,9	74,6
EZKERRALDEA	75,6	74,2
Enkarterri	77,5	70,7
Basauri	78,5	76,4
Galdakao	72,7	74,7
Barakaldo	73,8	74,7
Portugalete	79,9	76,6
Santurtzi	72,0	71,9
Sestao	71,6	69,9
Ezkerraldeko gainerakoa	78,5	75,1
BIZKAIA-KOSTA	77,5	75,0
Plentzia-Mungia	78,1	74,8
Gernika-Bermeo	80,4	78,8
Markina-Ondarroa	70,7	68,6
DURANGALDEA	80,1	76,4
Durango	77,8	74,2
Durangaldeko gainerakoa	80,9	76,8
Arratia-Nerbioi	80,7	77,9
DONOSTIALDEA	76,2	74,2
Zarautz	72,1	73,9
Urola Kostako gainerakoa	74,2	73,3
Hondarribia	77,8	74,5
Irun	77,2	73,3
Donostia	76,6	75,5
Errenteria	73,7	75,3
Donostialdeko gainerakoa	77,4	72,5
TOLOSA-GOIERRI	77,3	75,0
Tolosaldea	81,8	75,7
Goierrri	74,0	74,5
DEBAGOIENA	76,2	75,8
Arrasate	73,2	76,5
Debagoieneko gainerakoa	77,9	75,5
DEBABARRENA	79,9	76,7
Eibar	80,8	75,8
Debabarreneko gainerakoa	79,2	77,5

Iturria: EOE, Enplegu eta Gizarte Politiketako Saila. Lan Merkatuaren Errolda



**SC2. taula. 16-64 urteko biztanleriaren okupazio-koefizientea, eskualdeen eta azpieskualdeen arabera**  
**Euskal Autonomia Erkidegoa. 2015-2017**  
 (%-tan)

	2015	2017
Eskualdeak eta azpieskualdeak	%-tan	%-tan
GUZTIRA	64,7	66,4
GASTEIZ	65,4	67,1
Vitoria-Gasteiz	64,6	66,6
Arabako Lautadako gainerakoa	68,7	71,2
Arabako Haranak	69,6	73,3
Arabako Mendialdea	78,2	79,2
Errioxa	72,1	64,9
AIARALDEA	64,9	64,3
Laudio	62,4	61,4
Arabako Kantaurialdeko gainerakoa	62,8	65,5
Gorbeialdea	73,8	68,0
ESKUINALDEA	63,6	66,2
Getxo	61,3	66,4
Leioa	61,4	61,5
Erandio	63,5	66,4
Eskuinaldeko gainerakoa	72,6	71,1
BILBO	61,0	63,0
Bilbo	61,0	63,0
EZKERRALDEA	62,8	64,0
Enkarterri	62,8	60,3
Basauri	63,4	69,0
Galdakao	61,4	66,4
Barakaldo	62,0	63,8
Portugalete	67,4	66,4
Santurtzi	61,5	61,0
Sestao	55,0	55,4
Ezkerraldeko gainerakoa	65,1	65,8
BIZKAIA-KOSTA	66,4	68,7
Plentzia-Mungia	66,2	67,8
Gernika-Bermeo	69,9	71,6
Markina-Ondarroa	60,4	65,6
DURANGALDEA	68,6	69,4
Durango	70,2	65,2
Durangaldeko gainerakoa	68,6	70,7
Arratia-Nerbioi	66,6	70,9
DONOSTIALDEA	66,1	67,3
Zarautz	69,7	71,4
Urola Kostako gainerakoa	67,4	68,2
Hondarribia	67,8	68,9
Irun	62,6	62,4
Donostia	65,8	69,0
Errenteria	65,5	66,1
Donostialdeko gainerakoa	67,1	66,0
TOLOSA-GOIERRI	68,4	70,1
Tolosaldea	69,8	69,5
Goierri	67,4	70,4
DEBAGOIENA	67,8	71,6
Arrasate	62,8	69,9
Debagoieneko gainerakoa	70,6	72,5
DEBABARRENA	66,4	69,6
Eibar	65,4	68,3
Debabarreneko gainerakoa	67,4	70,9

Iturria: EOE, Enplegu eta Gizarte Politiketako Saila. Lan Merkatuaren Errolda

**SC3 taula. 16-64 urteko biztanleriaren jarduera-tasa, eskualdeen eta azpieskualdeen arabera.**  
**Euskal Autonomia Erkidegoa. 2015-2017.**  
**(%-tan)**

	2015	2017
Eskualdeak eta azpieskualdeak	%-tan	%-tan
GUZTIRA	14,8	11,2
GASTEIZ	14,5	10,6
Vitoria-Gasteiz	14,9	11,0
Arabako Lautadako gainerakoa	12,4	8,4
Arabako Haranak	14,2	1,4
Arabako Mendialdea	7,1	4,8
Errioxa	11,4	10,5
AIARALDEA	14,5	12,6
Laudio	13,9	14,9
Arabako Kantaurialdeko gainerakoa	18,7	11,7
Gorbeialdea	8,4	9,9
ESKUINALDEA	18,3	11,8
Getxo	18,4	12,1
Leioa	23,4	14,2
Erandio	17,6	14,1
Eskuinaldeko gainerakoa	13,0	6,4
BILBO	15,1	15,7
Bilbo	15,1	15,7
EZKERRALDEA	17,0	13,8
Enkarterri	19,0	14,7
Basauri	19,2	9,8
Galdakao	15,6	11,2
Barakaldo	15,9	14,7
Portugalete	15,6	13,3
Santurtzi	14,6	15,1
Sestao	23,3	20,8
Ezkerraldeko gainerakoa	17,1	12,4
BIZKAIA-KOSTA	14,3	8,4
Plentzia-Mungia	15,2	9,4
Gernika-Bermeo	13,1	9,1
Markina-Ondarroa	14,5	4,3
DURANGALDEA	14,4	9,2
Durango	9,8	12,1
Durangaldeko gainerakoa	15,2	8,0
Arratia-Nerbioi	17,5	9,1
DONOSTIALDEA	13,2	9,3
Zarautz	3,3	3,4
Urola Kostako gainerakoa	9,1	6,9
Hondarribia	12,8	7,6
Irun	18,9	14,8
Donostia	14,0	8,6
Errenteria	11,1	12,2
Donostialdeko gainerakoa	13,4	9,0
TOLOSA-GOIERRI	11,5	6,6
Tolosaldea	14,8	8,1
Goierrri	8,9	5,5
DEBAGOIENA	11,1	5,5
Arrasate	14,2	8,6
Debagoieneko gainerakoa	9,4	3,9
DEBABARRENA	16,9	9,2
Eibar	19,1	9,9
Debabarreneko gainerakoa	14,9	8,5

Iturria: EOE, Enplegu eta Gizarte Politiketako Saila. Lan Merkatuaren Errolda



SC4. taula. 16-64 urteko biztanleen arteko langabeen ehunekoa, eskualdeen arabera. EAE. 2014-2015.  
Euskal Autonomia Erkidegoa. 2015-2017.  
(%-tan)

	2015	2017
Eskualdeak eta azpieskualdeak	%-tan	%-tan
GUZTIRA	11,3	8,4
GASTEIZ	11,1	7,9
Vitoria-Gasteiz	11,3	8,2
Arabako Lautadako gainerakoa	9,8	6,5
Arabako Haranak	11,5	1,0
Arabako Mendialdea	6,0	4,0
Errioxa	9,3	7,6
AIARALDEA	11,1	9,3
Laudio	10,1	10,8
Arabako Kantaurialdeko gainerakoa	14,5	8,7
Gorbeialdea	6,8	7,5
ESKUINALDEA	14,3	8,9
Getxo	13,8	9,1
Leioa	18,8	10,2
Erandio	13,5	10,9
Eskuinaldeko gainerakoa	10,8	4,9
BILBO	10,9	11,7
Bilbo	10,9	11,7
EZKERRALDEA	12,9	10,2
Enkarterri	14,7	10,4
Basauri	15,0	7,5
Galdakao	11,4	8,3
Barakaldo	11,7	11,0
Portugalete	12,4	10,2
Santurtzi	10,5	10,9
Sestao	16,7	14,5
Ezkerraldeko gainerakoa	13,4	9,3
BIZKAIA-KOSTA	11,1	6,3
Plentzia-Mungia	11,9	7,1
Gernika-Bermeo	10,5	7,2
Markina-Ondarroa	10,2	3,0
DURANGALDEA	11,5	7,0
Durango	7,6	9,0
Durangaldeko gainerakoa	12,3	6,1
Arratia-Nerbioi	14,2	7,1
DONOSTIALDEA	10,1	6,9
Zarautz	2,3	2,5
Urola Kostako gainerakoa	6,7	5,1
Hondarribia	10,0	5,6
Irun	14,6	10,8
Donostia	10,7	6,5
Errenteria	8,2	9,2
Donostialdeko gainerakoa	10,4	6,5
TOLOSA-GOIERRI	8,9	4,9
Tolosaldea	12,1	6,2
Goierrri	6,6	4,1
DEBAGOIENA	8,4	4,2
Arrasate	10,4	6,6
Debagoieneko gainerakoa	7,4	2,9
DEBABARRENA	13,5	7,0
Eibar	15,4	7,5
Debabarreneko gainerakoa	11,8	6,6

Iturria: EOE, Enplegu eta Gizarte Politiketako Saila. Lan Merkatuaren Errolda

**SC5. taula. 16-64 urteko biztanleria landuna, eskualdeen eta azpieskualdeen arabera.**  
**Euskal Autonomia Erkidegoa. 2015-2017.**  
**(Datu absolutuak)**

Eskualdeak eta azpieskualdeak	2015	2017
	Abs.	Abs.
GUZTIRA	887.864	910.965
GASTEIZ	117.227	119.755
Vitoria-Gasteiz	100.685	103.364
Arabako Lautadako gainerakoa	7.474	7.781
Arabako Haranak	2.562	2.677
Arabako Mendialdea	1.387	1.378
Errioxa	5.119	4.555
AIARALDEA	17.669	17.337
Laudio	7.019	6.809
Arabako Kantaurialdeko gainerakoa	6.479	6.720
Gorbeialdea	4.171	3.808
ESKUINALDEA	65.172	67.240
Getxo	30.559	32.096
Leioa	12.255	12.571
Erandio	9.829	10.103
Eskuinaldeko gainerakoa	12.529	12.470
BILBO	131.202	136.298
Bilbo	131.202	136.298
EZKERRALDEA	154.196	155.817
Enkarterri	12.580	12.023
Basauri	15.792	17.034
Galdakao	11.849	12.654
Barakaldo	39.062	39.848
Portugalete	19.039	18.627
Santurtzi	17.915	17.580
Sestao	9.462	9.420
Ezkerraldeko gainerakoa	28.496	28.631
BIZKAIA-KOSTA	54.413	56.511
Plentzia-Mungia	24.692	25.690
Gernika-Bermeo	19.937	20.334
Markina-Ondarroa	9.783	10.487
DURANGALDEA	53.219	53.611
Durango	13.222	12.433
Durangaldeko gainerakoa	29.978	30.528
Arratia-Nerbioi	10.019	10.651
DONOSTIALDEA	197.689	202.928
Zarautz	10.220	10.648
Urola Kostako gainerakoa	21.827	22.218
Hondarribia	7.118	7.305
Irun	23.941	24.298
Donostia	75.840	79.321
Errenteria	15.542	15.799
Donostialdeko gainerakoa	43.201	43.340
TOLOSA-GOIERRI	48.739	50.638
Tolosaldea	20.787	21.013
Goierri	27.952	29.625
DEBAGOIENA	26.000	27.337
Arrasate	8.452	9.326
Debagoieneko gainerakoa	17.548	18.011
DEBABARRENA	22.338	23.492
Eibar	10.668	11.160
Debabarreneko gainerakoa	11.671	12.332

Iturria: EOE, Enpleguko eta Gizarte Politiketako Saila. Lan Merkatuaren Errolda



## Erabilitako enplegu-eskualdeak, eta haien azpieskualdeak

1997. urteaz geroztik, EUSTATEko eskualde guztiei eta Euskal Autonomia Erkidegoko udalerrri handiei buruzko informazioa ematen du LMEak. Nolanahi ere, lurralde-eremu horietan jarduerari, okupazioari eta langabeziari buruz erantsi direnak soilik daude eskuragarri.

Datuei buruzko egitura-azterketa egiteko, komenigarria da LMEen erabili ohi diren 11 enplegu-eskualde handietan oinarritzea; honako hauek dira eskualde horiek:

### 1. ESKUALDEA. GASTEIZ

Arabako Lautada, Arabako Mendialdea, Arabako Ibarak eta Errioxa Arabarra EUSTAT-eskualdeak hartzen ditu

LMEri dagokionez, eskualdea bost azpieskualdetan banatzen da, eta EUSTATen arabera, honako hauek dira: Arabako Mendialdea, Arabako Haranak eta Arabako Errioxa, baita EUSTATen araberako Arabako Lautada eskualdea ere. Azken eskualde hori, LMEren arabera, bi azpieskualdetan banatzen da: Gasteizko udalerria eta Arabako Lautadaren gainerakoa.

### 2. ESKUALDEA. AIARALDEA

Kantauri Arabarra eta Gorbeia Inguruak EUSTAT-eskualdeak hartzen ditu.

LMEri dagokionez, eskualde hori hiru azpieskualdetan banatzen da, eta honako hauek dira: EUSTATen araberako Gorbeialdea eta Kantauri Arabarra. Azken eskualde hori, LMEren arabera, bi azpieskualdetan banatzen da: Ludioa eta Kantauri Arabarraren gainerakoa.

### 3. ESKUALDEA. ESKUINALDEA

Itsasadarraren eskuinaldeko udalerriak jasotzen ditu, eta EUSTATen Bilbo Handia eskualdean kokatzen da.

LMEri dagokionez, eskualde hori lau azpieskualdetan banatzen da: Getxo, Leioa, Erandio eta Bilboko iparraldean dauden gainerako udalerriak, Txorierrikoak barne.

#### 4. ESKUALDEA. BILBAO

Bilbao udalerria hartzen du.

#### 5. ESKUALDEA. EZKERRALDEA

Bilbo Handia EUSTAT-eskualdeari atxikitako Ezkerraldeari dagokio, baita Enkarterri EUSTAT-eskualdeari ere.

LMeri dagokionez, eskualde hori zortzi azpieskualdetan banatzen da: Barakaldo, Basauri, Galdakao, Portugalete, Santurtzi eta Sestao, baita EUSTATen araberako Enkarterri eta Txorierriko hegoaldean edo Ezkerraldean bertan dauden Bilbo Handiko gainerako udalerriak ere.

#### 6. ESKUALDEA. BIZKAIA-KOSTA

Plentzia-Mungia, Gernika-Bermeo eta Markina-Ondarroa EUSTAT-eskualdeak hartzen ditu.

LMeri dagokionez, eskualde hori hiru azpieskualdetan banatzen, zeinak bat baitatuz EUSTATen eskualdeekin.

#### 7. ESKUALDEA. DURANGALDEA

Durungaldea eta Arratia-Nerbioi EUSTAT-eskualdeak hartzen ditu.

LMeri dagokionez, eskualde hori hiru azpieskualdetan banatzen da, zeinak EUSTATen araberako eskualdeak baitira, Durango izan ezik; udalerrri hori bereizita aztertzen baita.

#### 8. ESKUALDEA. DONOSTIALDEA

Urola-Kostaldea, Donostialdea eta Bidasoa Beherea EUSTAT-eskualdeak hartzen ditu.

LMeri dagokionez, eskualde hori zazpi azpieskualdetan banatzen da, eta honako udalerrri hauek hartzen ditu: Hondarribia, Irun, Donostia, Errenteria eta Zarautz, baita EUSTATen araberako Donostialdeko gainerako udalerrriak eta Urola-Kostako gainerako udalerrriak ere.





#### 9. ESKUALDEA. TOLOSA-GOIERRI

Tolosaldea eta Goierri EUSTAT-eskualdeak hartzen ditu

LMEri dagokionez, eskualde hori bi azpieskualdetan banatzen da, zeinak EUSTATen arabera eskualdeak baitira.

#### 10. ESKUALDEA. DEBAGOIENA

Debagoiena EUSTAT-eskualdea hartzen du.

LMEri dagokionez, bereizketa egiten da Arrasate udalerraren eta eskualdeko gainerakoaren artean.

#### 11. ESKUALDEA. DEBABARRENA

Debabarrena EUSTAT-eskualdea hartzen du.

LMEari dagokionez, Eibar udalerria ez dago eskualdearen gainerakoan barne hartuta.

Aurkeztu ditugun eskualdeak bat datoz Eustaten eskualde-hurbilketa historikoarekin, eta 1993. urteaz geroztik ez da aldaketarik egin eskualdeen antolaketan.





## AURKIBIDEA

SARRERA	3
I.- OKUPAZIOAREN EBOLUZIOA	4
1. Okupazioaren goranzko lerroa orokorra izan zen 2015etik 2017ra bitarte, Aiaraldean izan ezik.	4
Okupazioa Deba bailarako eskualdeetan hazi zen gehien, eta Tolosa-Goierriin zein Bizkaia Kostan ere nabarmen areagotu zen.	4
Hiriburuetakoko eskualdeetan, ordea, Bilbon soilik ikusten dira eskualde horien antzerako okupazioaren hazkuntza-tasak. Hala ere, Donostialdea eta Gasteiz suspertu egin dira 2014-2015eko beherakaden ostean.	5
Kontrako dinamika nabariena Ezkerraldekoa, Durangaldekoa eta Aiaraldekoak izan ziren; ez alferrik, okupazioak behera egin zuen Aiaraldean.	5
Datuak azpieskualdeka	6
Okupazioa 2017an suspertu zen EAeko eskualdeetan, baina 2007koa baino txikiagoa izan zen oraindik ere, Bizkaia Kostan izan ezik.	7
2. EAeko okupazio handieneko eskualdeak Debagoiena eta Tolosa-Goierri izan ziren. Bilbo, Ezkerraldea eta Aiara beste muturrean daude.	9
Datuak azpieskualdeka	10
II. LANGABEZIAREN EGOERA	12
1. Aldaketen eragina biztanleria osoan eta jarduera-datuetan	12
2. Langabezia-tasa nabarmen txikiagotu zen, Bilbon izan ezik.	15
Tasak ia toki guztietan egin zuen behera.	15
Langabezia Bilbon soilik handitu da	16
3. Aldeak langabeziaren eragin erlatiboan	16
Langabeziaren eragina azpieskualdeka.	16
ESTATISTIKA ERANSKINA	19
1. Datu orokorrak eskualdeka	21
2. Gizonezkoen datuak eskualdeen arabera	27
3. Emakumezkoen datuak eskualdeen arabera	33
4. 25 urtetik beherako biztanleriaren datuak, eskualdeen arabera	39
5. 25-44 urteko biztanleriaren datuak, eskualdeen arabera	45
6. 45-64 urteko biztanleriaren datuak, eskualdeen arabera	51
7. Datuak azpieskualdeen arabera	57
Erabilitako enplegu-eskualdeak, eta haien azpieskualdeak	63

## TAULEN AURKIBIDEA ETA ESTADISTIKA ERANSKINA

C1. taula. 16-64 urteko biztanleria guztia, eskualdeen arabera. Euskal Autonomia Erkidegoa. 2015-2017. (Datu absolutuak)	22
C2. taula. 16-64 urteko biztanleria aktiboa, eskualdeen arabera. Euskal Autonomia Erkidegoa. 2015-2017. (Datu absolutuak)	22
C3. taula. 16-64 urteko biztanleriaren jarduera-tasa, eskualdeen arabera Euskal Autonomia Erkidegoa. 2015-2017. (%-tan)	23
C4. taula. 16-64 urteko biztanleria landuna, eskualdeen arabera. Euskal Autonomia Erkidegoa. 2015-2017. (Datu absolutuak)	23
C5. taula. 16-64 urteko biztanleriaren okupazio-koefizientea, eskualdeen arabera. Euskal Autonomia Erkidegoa. 2015-2017. (%-tan)	24
C7. taula. 16-64 urteko biztanleriaren langabezia-tasa, eskualdeen arabera. Euskal Autonomia Erkidegoa. 2015-2017. (%-tan)	25
C8. taula. 16-64 urteko biztanleria langabearen ehunekoa, eskualdeen arabera Euskal Autonomia Erkidegoa. 2015-2017. (%-tan)	25
H1. taula. 16-64 urteko gizonezkoak, eskualdeen arabera. Euskal Autonomia Erkidegoa. 2015-2017. (Datu absolutuak)	28
H2. taula. 16-64 urteko gizonezko aktiboak, eskualdeen arabera. Euskal Autonomia Erkidegoa. 2015-2017. (Datu absolutuak)	28
H3. taula. 16-64 urteko gizonezkoen jarduera-tasa, eskualdeen arabera. Euskal Autonomia Erkidegoa. 2015-2017. (%-tan)	29
H4. taula. 16-64 urteko gizonezko landunak, eskualdeen arabera. Euskal Autonomia Erkidegoa. 2015-2017. (Datu absolutuak)	29
H5. taula. 16-64 urteko gizonezkoen okupazio-koefizientea, eskualdeen arabera. Euskal Autonomia Erkidegoa. 2015-2017. (%-tan)	30
H6. taula. 16-64 urteko gizonezko langabeak, eskualdeen arabera. Euskal Autonomia Erkidegoa. 2015-2017. (Datu absolutuak)	30
H7. taula. 16-64 urteko gizonezkoen langabezia-tasa, eskualdeen arabera. Euskal Autonomia Erkidegoa. 2015-2017. (%-tan)	31
H8. taula. 16-64 urteko gizonezko langabeen proportzioa, eskualdeen arabera. Euskal Autonomia Erkidegoa. 2015-2017. (%-tan)	31
M1. taula. 16-64 urteko emakumezkoak, eskualdeen arabera. Euskal Autonomia Erkidegoa. 2015-2017. (Datu absolutuak)	34
M2. taula. 16-64 urteko emakumezko aktiboak, eskualdeen arabera. Euskal Autonomia Erkidegoa. 2015-2017. (Datu absolutuak)	34
M3. taula. 16-64 urteko emakumezkoen jarduera-tasa, eskualdeen arabera. Euskal Autonomia Erkidegoa. 2015-2017. (%-tan)	35
M4. taula. 16-64 urteko emakumezko landunak, eskualdeen arabera. Euskal Autonomia Erkidegoa. 2015-2017. (Datu absolutuak)	35
M5. taula. 16-64 urteko emakumezkoen okupazio-koefizientea, eskualdeen arabera. Euskal Autonomia Erkidegoa. 2015-2017. (%-tan)	36
M6. taula. 16-64 urteko emakumezko langabeak, eskualdeen arabera. Euskal Autonomia Erkidegoa. 2015-2017. (Datu absolutuak)	36
M7. taula. 16-64 urteko emakumezkoen langabezia-tasa, eskualdeen arabera. Euskal Autonomia Erkidegoa. 2015-2017. (%-tan)	37
M8. taula. 16-64 urteko emakumezko langabeen proportzioa, eskualdeen arabera. Euskal Autonomia Erkidegoa. 2015-2017. (%-tan)	37



J1. taula. 16-24 urteko biztanleria guztia, eskualdeen arabera. Euskal Autonomia Erkidegoa. 2015-2017. (Datu absolutuak)	40
J2. taula. 16-24 urteko biztanleria aktiboa, eskualdeen arabera. Euskal Autonomia Erkidegoa. 2015-2017. (Datu absolutuak)	40
J3. taula. 16-24 urteko biztanleriaren jarduera-tasa, eskualdeen arabera. Euskal Autonomia Erkidegoa. 2015-2017. (%-tan)	41
J4. taula. 16-24 urteko biztanleria landuna, eskualdeen arabera. Euskal Autonomia Erkidegoa. 2015-2017. (Datu absolutuak)	41
J5. taula. 16-24 urteko biztanleriaren okupazio-koefizientea, eskualdeen arabera. Euskal Autonomia Erkidegoa. 2015-2017. (%-tan)	42
J6. taula. 16-24 urteko biztanleria langabea, eskualdeen arabera. Euskal Autonomia Erkidegoa. 2015-2017. (Datu absolutuak)	42
J7. taula. 16-24 urteko biztanleriaren langabezia-tasa, eskualdeen arabera. Euskal Autonomia Erkidegoa. 2015-2017. (%-tan)	43
J8. taula. 16-24 urteko langabeen proportzioa, eskualdeen arabera. Euskal Autonomia Erkidegoa. 2015-2017. (%-tan)	43
I1. taula. 25-44 urteko biztanleria guztia, eskualdeen arabera. Euskal Autonomia Erkidegoa. 2015-2017. (Datu absolutuak)	46
I2. taula. 25-44 urteko biztanleria aktiboa, eskualdeen arabera. Euskal Autonomia Erkidegoa. 2015-2017. (Datu absolutuak)	46
I3. taula. 25-44 urteko biztanleriaren jarduera-tasa, eskualdeen arabera. Euskal Autonomia Erkidegoa. 2015-2017. (%-tan)	47
I4. taula. 25-44 urteko biztanleria landuna, eskualdeen arabera. Euskal Autonomia Erkidegoa. 2015-2017. (Datu absolutuak)	47
I5. taula. 25-44 urteko biztanleriaren okupazio-koefizientea, eskualdeen arabera. Euskal Autonomia Erkidegoa. 2015-2017. (%-tan)	48
I6. taula. 25-44 urteko biztanleria langabea, eskualdeen arabera. Euskal Autonomia Erkidegoa. 2015-2017. (Datu absolutuak)	48
I7. taula. 25-44 urteko biztanleriaren langabezia-tasa, eskualdeen arabera. Euskal Autonomia Erkidegoa. 2015-2017. (%-tan)	49
I8. taula. 25-44 urteko langabeen proportzioa, eskualdeen arabera. Euskal Autonomia Erkidegoa. 2015-2017. (%-tan)	49
MY1. taula. 45-64 urteko biztanleria guztia, eskualdeen arabera. Euskal Autonomia Erkidegoa. 2015-2017. (Datu absolutuak)	52
MY2. taula. 45-64 urteko biztanleria aktiboa, eskualdeen arabera. Euskal Autonomia Erkidegoa. 2015-2017. (Datu absolutuak)	52
MY3. taula. 45-64 urteko biztanleriaren jarduera-tasa, eskualdeen arabera. Euskal Autonomia Erkidegoa. 2015-2017. (%-tan)	53
MY4. taula. 45-64 urteko biztanleria landuna, eskualdeen arabera. Euskal Autonomia Erkidegoa. 2015-2017. (Datu absolutuak)	53
MY5. taula. 45-64 urteko biztanleriaren okupazio-koefizientea, eskualdeen arabera. Euskal Autonomia Erkidegoa. 2015-2017. (%-tan)	54
MY6. taula. 45-64 urteko biztanleria langabea, eskualdeen arabera. Euskal Autonomia Erkidegoa. 2015-2017. (Datu absolutuak)	54
MY7. taula. 45-64 urteko biztanleriaren langabezia-tasa, eskualdeen arabera Euskal Autonomia Erkidegoa. 2015-2017 (%-tan)	55
MY8. taula. 45-64 urteko langabeen proportzioa, eskualdeen arabera. Euskal Autonomia Erkidegoa. 2015-2017. (%-tan)	55

SC1. taula. 16-64 urteko biztanleriaren jarduera-tasa, eskualdeen eta azpieskualdeen arabera. Euskal Autonomia Erkidegoa. 2015-2017. (%-tan)	58
SC2. taula. 16-64 urteko biztanleriaren okupazio-koefizientea, eskualdeen eta azpieskualdeen arabera Euskal Autonomia Erkidegoa. 2015-2017 (%-tan)	59
SC3 taula. 16-64 urteko biztanleriaren jarduera-tasa, eskualdeen eta azpieskualdeen arabera. Euskal Autonomia Erkidegoa. 2015-2017. (%-tan)	60
SC4. taula. 16-64 urteko biztanleen arteko langabeen ehunekoa, eskualdeen arabera. EAE. 2014-2015. Euskal Autonomia Erkidegoa. 2015-2017. (%-tan)	61
SC5. taula. 16-64 urteko biztanleria landuna, eskualdeen eta azpieskualdeen arabera. Euskal Autonomia Erkidegoa. 2015-2017. (Datu absolutuak)	62